

**ดัชนีความเชื่อมั่นผู้ประกอบการภาคการ
ผลิตของ SMEs ไตรมาส 1/2558
ประจำภูมิภาค ภาคเหนือ**



**ศูนย์เตือนภัยธุรกิจภาคเหนือ
คณะบริหารธุรกิจ มหาวิทยาลัยเชียงใหม่**

**ดัชนีความเชื่อมั่นผู้ประกอบการภาคการ
ผลิตของ SMEs ไตรมาส 1/2558
ประจำภูมิภาค ภาคเหนือ**

โดย

อาจารย์ ดร.ชัชวดี ตั้งสมชัย

ผู้ช่วยศาสตราจารย์ปิยพรรณ กลั่นกลิ่น



ศูนย์เตือนภัยธุรกิจภาคเหนือ

คณะบริหารธุรกิจ มหาวิทยาลัยเชียงใหม่

รายงานดัชนีความเชื่อมั่นภาคการผลิต (ภูมิภาคเหนือ) (Manufacturing Sector Sentiment Index: MSSSI)

ประจำไตรมาสที่ 1/2558

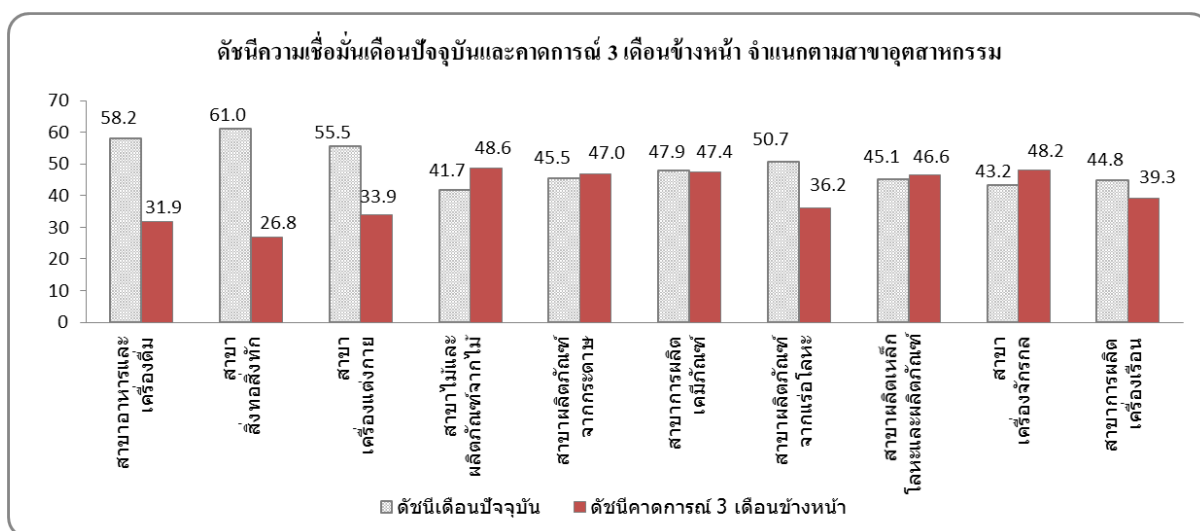
1. บทสรุปผู้บริหาร

ดัชนีความเชื่อมั่นภาคการผลิต (MSSSI) ของวิสาหกิจขนาดกลางและขนาดย่อม ภูมิภาคเหนือ ประจำไตรมาสที่ 1 ปี พ.ศ. 2558 ภาพรวมในปัจจุบันอยู่ในระดับ 53.1 ผู้ประกอบการวิสาหกิจขนาดกลางและขนาดย่อมในภาคการผลิตมีความเชื่อมั่นว่าภาพการณ์ในภาพรวมอยู่ในระดับที่ดี โดยเฉพาะผู้ประกอบการกลุ่มอุตสาหกรรมสาขาการผลิตอาหารและเครื่องดื่ม กลุ่มสาขาการผลิตสิ่งทอสิ่งถัก กลุ่มสาขาการผลิตเครื่องแต่งกาย และกลุ่มอุตสาหกรรมสาขาการผลิตผลิตภัณฑ์จากแร่โลหะ เนื่องจากค่าดัชนีความเชื่อมั่นเดือนปัจจุบันอยู่ในระดับที่สูงกว่า 50.0 สำหรับดัชนีความเชื่อมั่นคาดการณ์ 3 เดือนข้างหน้า ดัชนีปรับตัวในทิศทางที่ลดลงเมื่อเทียบกับดัชนีในปัจจุบันอยู่ที่ระดับ 36.6 จากค่าดัชนีที่ปรับตัวในทิศทางที่ลดลงและอยู่ในระดับต่ำกว่า 50.0 สะท้อนให้เห็นว่าผู้ประกอบการมีความเชื่อมั่นต่อสถานการณ์ทางธุรกิจ ในอีก 3 เดือนข้างหน้าอยู่ในระดับที่ไม่ดี เมื่อพิจารณาดัชนีของเดือนปัจจุบันแยกตามองค์ประกอบ ได้แก่ ด้านยอดขายคำสั่งซื้อโดยรวม ด้านปริมาณการผลิต ด้านสินค้าคงคลัง ด้านต้นทุนประกอบการ ด้านกำไรสุทธิ และด้านการจ้างงาน พบว่าค่าดัชนีทุกองค์ประกอบอยู่ในระดับที่มากกว่า 50.0 ยกเว้นด้านต้นทุนประกอบการที่ค่าดัชนีอยู่ในระดับที่ต่ำมาก สะท้อนให้เห็นว่าผู้ประกอบการประสบปัญหาเกี่ยวกับต้นทุนในการประกอบการที่มีแนวโน้มเพิ่มสูงขึ้นอย่างต่อเนื่อง รวมถึงปัจจัยสำคัญที่มีผลกระทบต่อการดำเนินงานของกิจการในปัจจุบันและคาดการณ์ 3 เดือนข้างหน้า ได้แก่ ราคาน้ำมันและค่าขนส่ง ราคาสินค้าและค่าแรงงาน และมาตรการกระตุ้นเศรษฐกิจของรัฐบาลยังไม่ประสบความสำเร็จเท่าที่ควร ส่งผลให้ค่าดัชนีความเชื่อมั่นคาดการณ์ 3 เดือนข้างหน้า อยู่ในระดับที่ต่ำกว่า 50.0 นอกจากนี้แล้วผู้ประกอบการอยากให้รัฐบาลเร่งกระตุ้นเศรษฐกิจให้ดีขึ้น ลดต้นทุนวัตถุดิบและลดต้นทุนการผลิตให้กับผู้ประกอบการ SMEs ส่งเสริมอุตสาหกรรมการท่องเที่ยว หาแหล่งเงินทุนหรือสนับสนุนเงินลงทุนให้กับผู้ประกอบการ SMEs ควบคุมราคาสินค้าอุปโภคบริโภคให้อยู่ในระดับที่เหมาะสม ส่งเสริมการส่งออกและหาตลาดต่างประเทศ และอยากให้รัฐบาลปฏิบัติงานด้วยความซื่อสัตย์ โปร่งใส และให้หน่วยงานอื่น ๆ ตรวจสอบได้

สำนักงานส่งเสริมวิสาหกิจขนาดกลางและขนาดย่อม และคณะบริหารธุรกิจ มหาวิทยาลัยเชียงใหม่ ได้ดำเนินการสำรวจความเชื่อมั่นผู้ประกอบการวิสาหกิจขนาดกลางและขนาดย่อมภาคการผลิต ใน 4 จังหวัดของภูมิภาคเหนือ ประกอบด้วย เชียงใหม่ ลำปาง นครสวรรค์ และพิษณุโลก จำนวน 600 ราย ครอบคลุม 10 สาขาอุตสาหกรรมการผลิตหลักของภาคเหนือ ได้แก่ (1) สาขาการผลิตผลิตภัณฑ์อาหารและเครื่องดื่ม (2) สาขาการผลิตสิ่งทอสิ่งถัก (3) สาขาการผลิตเครื่องแต่งกาย (4) สาขาการผลิตไม้และผลิตภัณฑ์จากไม้ (5) สาขาการผลิตกระดาษและผลิตภัณฑ์จากกระดาษ (6) สาขาการผลิตเคมีภัณฑ์และผลิตภัณฑ์เคมี (7) สาขาการผลิตผลิตภัณฑ์จากแร่โลหะ (8) สาขาการผลิตเหล็ก โลหะ และผลิตภัณฑ์ (9) สาขาการผลิตเครื่องจักรกล และ (10) สาขาการผลิตเครื่องเรือน (เฟอร์นิเจอร์)

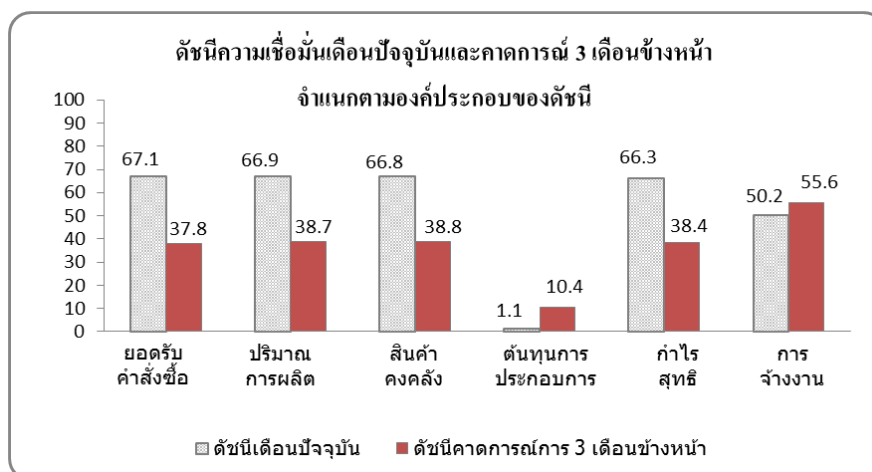
พบว่าสาขาอุตสาหกรรมที่มีค่าดัชนีความเชื่อมั่นในเดือนปัจจุบันอยู่ที่ระดับมากกว่า 50.0 ได้แก่ สาขาการผลิตผลิตภัณฑ์อาหารและเครื่องดื่ม สาขาการผลิตสิ่งทอสิ่งถัก สาขาการผลิตเครื่องแต่งกาย และสาขาการผลิตผลิตภัณฑ์จากแร่โลหะ โดยค่าดัชนีอยู่ที่ระดับ 58.2, 61.0, 55.5 และ 50.7 ตามลำดับ แสดงให้เห็นว่าผู้ประกอบการส่วนใหญ่ที่อยู่ในอุตสาหกรรมดังกล่าวมีความเชื่อมั่นว่าภาพการณ์ของธุรกิจ SMEs ในสาขาของตนอยู่ในระดับที่ดี สำหรับสาขาอุตสาหกรรมที่มีค่าดัชนีในเดือนปัจจุบันอยู่ที่ระดับต่ำกว่า 50.0 ได้แก่ สาขาการผลิตไม้และผลิตภัณฑ์จากไม้ สาขาการผลิตกระดาษและผลิตภัณฑ์จากกระดาษ สาขาการผลิตเคมีภัณฑ์และผลิตภัณฑ์เคมี สาขาการผลิตเหล็ก โลหะ และผลิตภัณฑ์ สาขาการผลิตเครื่องจักรกล และสาขาการผลิตเครื่องเรือน โดยค่าดัชนีอยู่ที่ระดับ 41.7, 45.5, 47.9, 45.1, 43.2 และ 44.8 แสดงให้เห็นว่าผู้ประกอบการที่อยู่ในอุตสาหกรรมดังกล่าวมีความเชื่อมั่นว่าภาพการณ์ของธุรกิจ SMEs อยู่ในระดับที่ไม่ดี และเมื่อพิจารณาค่าดัชนีคาดการณ์ 3 เดือนข้างหน้า ทุกสาขาอุตสาหกรรมส่วนใหญ่ ค่าดัชนีมีการปรับตัวลดลง เมื่อเทียบกับดัชนีของเดือนปัจจุบัน และค่าดัชนีทุกสาขาอุตสาหกรรมอยู่ในระดับที่ต่ำกว่า 50.0 สะท้อนให้เห็นว่าสภาวะการณ์ทางธุรกิจอีก 3 เดือนข้างหน้าอยู่ในระดับที่ไม่ดี (แสดงตามภาพที่ 1)

ภาพที่ 1 ดัชนีความเชื่อมั่นเดือนปัจจุบันและคาดการณ์ 3 เดือนข้างหน้า จำแนกตามสาขาอุตสาหกรรม



ดัชนีความเชื่อมั่นภาคการผลิตจำแนกตามองค์ประกอบของปัจจัยกำหนดค่าดัชนี ประกอบด้วย (1) ยอดรับคำสั่งซื้อโดยรวม (2) ปริมาณการผลิต (3) สินค้าคงคลัง (4) ต้นทุนประกอบการ (5) กำไรสุทธิ และ (6) การจ้างงาน พบว่าค่าดัชนีความเชื่อมั่นภาคการผลิตในปัจจุบันเกือบทุกองค์ประกอบอยู่ในระดับที่มากกว่า 50.0 ยกเว้นด้านต้นทุนประกอบการ โดยดัชนีด้านยอดรับคำสั่งซื้อ ด้านปริมาณการผลิต ด้านสินค้าคงคลัง ด้านกำไรสุทธิ และด้านการจ้างงาน อยู่ที่ระดับ 67.1, 66.9, 66.8, 66.3 และ 50.2 ตามลำดับ จากค่าดัชนีแยกตามองค์ประกอบส่วนใหญ่อยู่ที่ระดับมากกว่า 50.0 สะท้อนให้เห็นว่าผู้ประกอบการมีความเชื่อมั่นในปัจจุบันอยู่ในระดับที่ดี ส่วนองค์ประกอบด้านต้นทุนประกอบการที่ค่าดัชนีอยู่ในระดับที่ต่ำที่สุดเมื่อเทียบกับองค์ประกอบด้านอื่น ๆ คือ อยู่ที่ระดับ 1.1 แสดงให้เห็นว่าผู้ประกอบการมีความกังวลเกี่ยวกับต้นทุนประกอบการของธุรกิจค่อนข้างมาก และเมื่อพิจารณาดัชนีความเชื่อมั่นภาคการผลิต 3 เดือนข้างหน้า พบว่าดัชนีความเชื่อมั่นเกือบทุกองค์ประกอบ ยกเว้นองค์ประกอบด้านการจ้างงาน ปรับตัวในทิศทางที่ลดลงและอยู่ในระดับที่ต่ำกว่า 50.0 สะท้อนให้เห็นว่าผู้ประกอบการมีความเชื่อมั่นภาวะการผลิต SMEs ในช่วง 3 เดือนข้างหน้าอยู่ในระดับที่ไม่ดี (แสดงตามภาพที่ 2)

ภาพที่ 2 ดัชนีความเชื่อมั่นภาคการผลิต จำแนกตามองค์ประกอบของดัชนี



ดัชนีความเชื่อมั่นต่อภาวะเศรษฐกิจประเทศในปัจจุบัน (เดือนมีนาคม พ.ศ. 2558) และต่อธุรกิจตนเองอยู่ที่ระดับ 16.0 และ 65.8 ตามลำดับ สำหรับดัชนีคาดการณ์ 3 เดือนข้างหน้า (เดือนมิถุนายน พ.ศ. 2558) ดัชนีความเชื่อมั่นต่อภาวะเศรษฐกิจประเทศปรับตัวในทิศทางที่ลดลงมาอยู่ที่ระดับ 0.9 จากค่าดัชนีที่อยู่ในระดับต่ำกว่า 50.0 สะท้อนให้เห็นว่าผู้ประกอบการมีความเชื่อมั่นต่อภาวะเศรษฐกิจประเทศทั้งในปัจจุบัน และคาดการณ์ 3 เดือนข้างหน้า อยู่ในระดับที่ไม่ดี

สำหรับดัชนีความเชื่อมั่นต่อธุรกิจตนเอง ค่าดัชนีปรับลดลงอยู่ที่ระดับ 37.5 ผู้ประกอบการมีความเชื่อมั่นต่อธุรกิจตนเองในอีก 3 เดือนข้างหน้า มีแนวโน้มลดลง และอยู่ในระดับที่ไม่ดี เนื่องจากค่าดัชนีอยู่ในระดับที่ต่ำกว่า 50.0 (รายละเอียดหน้า 32)

ดัชนีความเชื่อมั่นภาคการผลิต จำแนกตามตลาดเป้าหมายแบ่งเป็น 2 กลุ่มคือ (1) กลุ่มที่เน้นตลาดภายในประเทศ (กลุ่มที่มีการส่งออกน้อยกว่าร้อยละ 50.0 ของยอดขาย) และ (2) กลุ่มที่เน้นตลาดต่างประเทศ (กลุ่มที่มีการส่งออกตั้งแต่ร้อยละ 50.0 ของยอดขาย) พบว่าดัชนีความเชื่อมั่นในปัจจุบัน (เดือนมีนาคม พ.ศ.2558) ของกลุ่มที่เน้นตลาดภายในประเทศอยู่ที่ระดับ 53.9 จากค่าดัชนีของเดือนปัจจุบันอยู่ในระดับที่มากกว่า 50.0 แสดงให้เห็นว่าผู้ประกอบการมีความเชื่อมั่นต่อภาวะการณ์ทางธุรกิจอยู่ในระดับที่ดี อย่างไรก็ตาม ดัชนีความเชื่อมั่นคาดการณ์ 3 เดือนข้างหน้า (เดือนมิถุนายน 2558) มีแนวโน้มปรับตัวลดลงมาอยู่ที่ระดับ 36.0 แสดงให้เห็นว่าผู้ประกอบการคาดการณ์ว่าภาวะการณ์ทางธุรกิจในอีก 3 เดือนข้างหน้า อยู่ในระดับที่ไม่ดี สำหรับกลุ่มที่เน้นตลาดต่างประเทศ ค่าดัชนีเดือนปัจจุบันอยู่ที่ระดับ 45.0 และดัชนีคาดการณ์ 3 เดือนข้างหน้า ปรับลดลงมาอยู่ที่ระดับ 43.0 จากค่าดัชนีที่อยู่ในระดับที่ต่ำกว่า 50.0 แสดงให้เห็นว่าผู้ประกอบการในกลุ่มนี้มีความเชื่อมั่นต่อภาวะการณ์ทางธุรกิจทั้งในปัจจุบันและในอีก 3 เดือนข้างหน้า อยู่ในระดับที่ไม่ดี

สำหรับกลุ่มที่เน้นตลาดต่างประเทศ (การส่งออกตั้งแต่ ร้อยละ 50.0 ขึ้นไป) ส่วนใหญ่ได้แก่ สาขาการผลิตผลิตภัณฑ์อาหารและเครื่องดื่ม รองลงมาได้แก่สาขาการผลิตเครื่องแต่งกาย และสาขาการผลิตเครื่องเรือน (รายละเอียดหน้า 33)

ผู้ประกอบการส่วนใหญ่เห็นว่าปัจจัยที่ส่งผลกระทบต่อกิจการในระดับมากได้แก่ ระดับราคาน้ำมัน และค่าขนส่ง ราคาต้นทุนสินค้าและค่าแรงงาน (รายละเอียดหน้า 35)

ด้านข้อเสนอแนะของผู้ประกอบการต่อรัฐบาล จากการสำรวจประจำไตรมาส 1 ปี พ.ศ. 2555 พบว่าผู้ประกอบการส่วนใหญ่อยากให้รัฐบาล เร่งกระตุ้นเศรษฐกิจให้ดีขึ้น ลดต้นทุนวัตถุดิบและลดต้นทุนการผลิตให้กับผู้ประกอบการ SMEs ส่งเสริมอุตสาหกรรมการท่องเที่ยว หาแหล่งเงินทุนหรือสนับสนุนเงินลงทุนให้กับผู้ประกอบการ SMEs ควบคุมราคาสินค้าอุปโภคบริโภคให้อยู่ในระดับที่เหมาะสม ส่งเสริมการส่งออกและหาตลาดต่างประเทศ และอยากให้รัฐปฏิบัติงานด้วยความซื่อสัตย์ โปร่งใส และให้หน่วยงานอื่นๆ ตรวจสอบได้ (รายละเอียดหน้า 38)

2. ข้อชี้แจง การรายงานดัชนีความเชื่อมั่นภาคการผลิตของวิสาหกิจขนาดกลางและขนาดย่อม ภูมิภาคเหนือ

ข้อชี้แจง

การรายงานดัชนีความเชื่อมั่นภาคการผลิตของวิสาหกิจขนาดกลางและขนาดย่อม ภูมิภาคเหนือ

ดัชนีความเชื่อมั่นภาคการผลิตของวิสาหกิจขนาดกลางและขนาดย่อม (Manufacturing Sector Sentiment Index : MSSSI) ซึ่งจัดทำขึ้นโดยความร่วมมือระหว่าง สำนักงานส่งเสริมวิสาหกิจขนาดกลางและขนาดย่อม และคณะบริหารธุรกิจ มหาวิทยาลัยเชียงใหม่ มีวัตถุประสงค์เพื่อส่งเสริมการพัฒนาทางด้านสถิติที่เกี่ยวข้องกับความเชื่อมั่นภาคการผลิตของวิสาหกิจขนาดกลางและขนาดย่อม และเพื่อเป็นเครื่องมือในการวิเคราะห์แนวโน้มสถานการณ์ของวิสาหกิจขนาดกลางและขนาดย่อมในภาคการผลิตสำหรับหน่วยงานที่เกี่ยวข้อง และผู้ประกอบการในภูมิภาคเหนือ

ขั้นตอนการจัดสร้างดัชนีความเชื่อมั่นทางธุรกิจ

การสำรวจความเชื่อมั่นผู้ประกอบการภาคการค้าและบริการทำขึ้นเพื่อรวบรวมข้อมูลจากสถานประกอบการขนาดกลางและขนาดย่อม โดยสุ่มตัวอย่างจากผู้ประกอบการภาคการผลิตต่าง ๆ ใน 4 จังหวัดของภูมิภาคเหนือ ได้แก่ เชียงใหม่ ลำปาง พิชญ โลก และนครสวรรค์ จำนวน 600 ตัวอย่าง ซึ่งเป็นกลุ่มตัวอย่างประจำประกอบด้วยสถานประกอบการในภาคการผลิต จำนวน 10 สาขา ประกอบด้วย (1) สาขาการผลิตผลิตภัณฑ์อาหารและเครื่องดื่ม (2) สาขาการผลิตสิ่งทอสิ่งถัก (3) สาขาการผลิตเครื่องแต่งกาย (4) สาขาการผลิตไม้ และผลิตภัณฑ์จากไม้ (5) สาขาการผลิตกระดาษและผลิตภัณฑ์จากกระดาษ (6) สาขาการผลิตเคมีภัณฑ์และผลิตภัณฑ์เคมี (7) สาขาการผลิตผลิตภัณฑ์จากแร่โลหะ (8) สาขาการผลิตเหล็ก โลหะ และผลิตภัณฑ์ (9) สาขาการผลิตเครื่องจักรกล และ (10) สาขาการผลิตเครื่องเรือน

เนื่องจากจุดประสงค์ของการสำรวจความเชื่อมั่นภาคการผลิตของวิสาหกิจขนาดกลางและขนาดย่อม เพื่อให้ทราบถึงสถานการณ์โดยรวมของภาคการผลิต แบบสอบถามจึงถูกออกแบบให้กระชับเข้าใจง่ายโดยครอบคลุมในประเด็นคำถามเกี่ยวกับความคิดเห็นที่มีต่อธุรกิจในการประมวลผลดัชนีความเชื่อมั่น ซึ่งประกอบไปด้วยองค์ประกอบของธุรกิจ ในด้าน (1) กำไร (2) ปริมาณการผลิต (3) ต้นทุนธุรกิจ (4) การจ้างงาน (5) สินค้าคงคลัง (6) ยอดรับคำสั่งซื้อสินค้า รวมถึงความคิดเห็นที่มีต่อเศรษฐกิจของประเทศโดยรวม และเศรษฐกิจในสาขาธุรกิจของผู้ตอบแบบสอบถาม รวมทั้งปัจจัยที่มีผลต่อภาวะดีขึ้นและแย่ลงของธุรกิจ ซึ่งความคิดเห็นเหล่านี้จะถูกนำไปประกอบการวิเคราะห์ผลของดัชนีความเชื่อมั่น

การคำนวณและแปลความหมายค่าดัชนี

ผลการสำรวจแต่ละไตรมาสจะได้ดัชนี 2 ชุดคือ (1) ดัชนีในเดือนที่ถามซึ่งเรียกว่า ดัชนีเดือนปัจจุบัน (2) ดัชนีการคาดการณ์ในอนาคตที่ประเมินจากเดือนที่ถามซึ่งเรียกว่า ดัชนีคาดการณ์ 3 เดือนข้างหน้า ค่าดัชนีคำนวณจากคะแนนที่ให้ในแต่ละคำตอบ (คือแปลงข้อมูลเชิงคุณภาพเป็นเชิงปริมาณ) โดยให้คะแนนสูงสุดเท่ากับ 1.00 สำหรับคำตอบ “สูงขึ้น/ดีขึ้น/เพิ่มขึ้น” และให้คะแนน 0.50 และ 0.00 สำหรับคำตอบ “คงเดิม” และ “แย่ลง/ลดลง” ตามลำดับ การแปลความหมายที่ได้ ค่าดัชนีที่ได้อาจมีค่า ต่ำกว่า 50.0, เท่ากับ 50.0 หรือ สูงกว่า 50.0

MSSI < 50.0 แสดงว่า ผู้ประกอบการวิสาหกิจขนาดกลางและขนาดย่อมในภาคการผลิตมีความเชื่อมั่นว่าสถานการณ์ด้านนั้น ๆ มีสภาพแย่ลงหรืออยู่ในระดับที่ไม่ดี

MSSI = 50.0 แสดงว่า ผู้ประกอบการวิสาหกิจขนาดกลางและขนาดย่อมในภาคการผลิตมีความเชื่อมั่นว่าภาวะการณ์ด้านนั้น ๆ ไม่มีการเปลี่ยนแปลง หรืออยู่ในสภาพทรงตัว

MSSI > 50.0 แสดงว่า ผู้ประกอบการวิสาหกิจขนาดกลางและขนาดย่อมในภาคการผลิตมีความเชื่อมั่นว่าภาวะการณ์ด้านนั้น ๆ มีสภาพดีขึ้นหรืออยู่ในระดับที่ดี

*หมายเหตุ : การคำนวณและแปลความหมายด้านต้นทุนนั้น ดำเนินการให้คะแนนแบบผกผัน คือ ให้คะแนนเท่ากับ 1.00 สำหรับคำตอบ “ลดลง” ให้คะแนน 0.50 และ 0.00 สำหรับคำตอบ “คงเดิม” และ “สูงขึ้น” ตามลำดับ

การวิเคราะห์ปัจจัยที่มีผลกระทบต่อการดำเนินงานของกิจการ

สำหรับการวิเคราะห์ปัจจัยที่มีผลกระทบต่อการดำเนินงานของกิจการแบ่งเป็น 4 ระดับ ดังนี้

ระดับความรุนแรงของผลกระทบ	คะแนน
มาก	3
ปานกลาง	2
น้อย	1
ไม่มี	0

คะแนนค่าเฉลี่ยที่ได้นำมาแปลความหมายตามเกณฑ์ที่แบ่งเป็นช่วง ดังนี้

ค่าเฉลี่ยระหว่าง 2.06 – 3.00 หมายถึง	ระดับความรุนแรงของผลกระทบอยู่ในระดับมาก
ค่าเฉลี่ยระหว่าง 1.51 – 2.05 หมายถึง	ระดับความรุนแรงของผลกระทบอยู่ในระดับปานกลาง
ค่าเฉลี่ยระหว่าง 0.76 – 1.50 หมายถึง	ระดับความรุนแรงของผลกระทบอยู่ในระดับน้อย
ค่าเฉลี่ยระหว่าง 0.00 – 0.75 หมายถึง	ไม่มีผลกระทบ

3. สถานการณ์ทั่วไปของวิสาหกิจขนาดกลางและขนาดย่อม ภูมิภาคเหนือ ในไตรมาสที่ 1/ 2558

ภาวะเศรษฐกิจการเงินภาคเหนือ เดือนมกราคม พ.ศ. 2558 ภาพรวมปรับตัวดีขึ้นจากเดือนก่อน แรงขับเคลื่อนมาจากการบริโภคภาคเอกชนที่ปรับดีขึ้นในกลุ่มสินค้าจำเป็น ขณะที่ภาคการท่องเที่ยวยังขยายตัวในเกณฑ์ดี รายได้เกษตรกรเพิ่มขึ้นตามผลผลิตที่เพิ่มขึ้น และรายได้นอกภาคเกษตรปรับดีขึ้น รวมทั้งราคาน้ำมันอยู่ในระดับต่ำ ด้านผลผลิตอุตสาหกรรมขยายตัว ทั้งสินค้าที่ผลิตเพื่อการส่งออกและบริโภคภายในประเทศ อย่างไรก็ตาม แรงกระตุ้นจากการใช้จ่ายงบลงทุนของภาครัฐในเดือนนี้ลดลง ส่วนการลงทุนภาคเอกชนยังลดลง โดยส่วนหนึ่งมาจากการชะลอตัวในภาคอสังหาริมทรัพย์ สำหรับเสถียรภาพเศรษฐกิจในประเทศอยู่ในเกณฑ์ อัตราเงินเฟ้อลดลง อัตราการว่างงานยังอยู่ในระดับต่ำ แม้ปรับเพิ่มขึ้นบ้างตามการว่างงานในภาคเกษตรและก่อสร้าง ขณะที่เงินฝากของธนาคารพาณิชย์ชะลอลง ส่วนเงินให้สินเชื่อขยายตัวใกล้เคียงกับเดือนก่อน

ด้านการอุปโภคบริโภคภาคเอกชน เดือนมกราคม ปี พ.ศ. 2558 การอุปโภคบริโภคภาคเอกชนขยายตัวเป็นครั้งแรกในรอบ 15 เดือนที่ร้อยละ 0.9 จากระยะเดียวกันปีก่อน โดยส่วนสำคัญมาจากการใช้จ่ายใช้สอยของนักท่องเที่ยวชาวไทยและต่างประเทศ รวมถึงปัจจัยสนับสนุนอื่น ๆ เช่น รายได้เกษตรกรและรายได้นอกภาคเกษตรที่ปรับตัวดีขึ้น และราคาน้ำมันอยู่ในระดับต่ำ เอื้อต่อกำลังซื้อของประชาชนขึ้นบ้าง สะท้อนจากยอดขายสินค้าจำเป็นต่อการอุปโภคบริโภคขยายตัวดี อย่างไรก็ตาม การบริโภคสินค้าคงทนหมวดยานยนต์ยังชะงัก ทั้งรถยนต์และรถจักรยานยนต์ นอกจากนี้ความเชื่อมั่นของผู้บริโภคภาคเหนือยังลดลง เนื่องจากผู้บริโภคมีความกังวลต่อความไม่แน่นอนของการฟื้นตัวของเศรษฐกิจ ราคาพืชผลการเกษตรอยู่ในระดับต่ำ และผลผลิตเกษตรลดลงจากภัยแล้ง

ด้านผลผลิตอุตสาหกรรมเดือนมกราคม ปี พ.ศ. 2558 ขยายตัวจากระยะเดียวกันปีก่อนร้อยละ 8.9 จากการเร่งผลิตเครื่องดื่มน้ำที่มีแอลกอฮอล์ ก่อนจะมีการเปลี่ยนแปลงพระราชบัญญัติควบคุมและอัตราภาษีใหม่ ประกอบกับการผลิตเพื่อส่งออกขยายตัวดี ตามความต้องการของตลาดกลุ่มประเทศยุโรปและเอเชียในสินค้าประเภทชิ้นส่วนเลนส์ในอุปกรณ์ถ่ายภาพเครื่องใช้เซรามิกบนโต๊ะอาหารและผลิตภัณฑ์จากไม้ อย่างไรก็ตาม ผลผลิตสินค้าประเภทชิ้นส่วนอิเล็กทรอนิกส์ลดลง เนื่องจากบางโรงงานชะลอการผลิตหลังจากได้เร่งผลิตเพื่อส่งมอบให้ลูกค้าในช่วงปลายปีก่อน และสินค้าแปรรูปอาหารลดลงตามปริมาณวัตถุดิบอ้อยและข้าวซึ่งได้รับผลกระทบจากภัยแล้ง

ด้านการลงทุนภาคเอกชนของภาคเหนือเดือนมกราคม ปี พ.ศ. 2558 ดัชนีการลงทุนภาคเอกชนลดลงจากระยะเดียวกันปีก่อน ร้อยละ 10.9 ตามการลดลงของภาคอสังหาริมทรัพย์ อีกทั้งการลงทุนของภาครัฐยังไม่คืบหน้าเท่าที่ควร ทำให้ภาครัฐจรรอคู่ทำที่ในการลงทุนใหม่ เครื่องชี้สำคัญที่หดตัว ได้แก่ พื้นที่รับอนุญาตก่อสร้างในเขตเทศบาล ปริมาณการจดทะเบียนรถยนต์เชิงพาณิชย์ ปริมาณการจำหน่ายวัสดุก่อสร้าง และค่าธรรมเนียมที่ดิน ลดลงจากระยะเดียวกันปีก่อน ร้อยละ 24.8, 15.4, 9.0 และ 8.6 ตามลำดับ

อย่างไรก็ดี มูลค่านำเข้าเครื่องจักรผ่านด่านศุลกากรภาคเหนือ เพิ่มขึ้นร้อยละ 47.3 และความสนใจต่อการลงทุนในระยะต่อไปยังมีอยู่ สะท้อนจาก มูลค่าเงินลงทุนที่ได้รับอนุมัติส่งเสริมจาก BOI รวม 47.6 ล้านบาท ส่วนใหญ่เป็นการลงทุนหมวดผลิตภัณฑ์โลหะ

ด้านการส่งออกผ่านด่านศุลกากรในภาคเหนือ เดือนมกราคม ปี 2558 การส่งออกผ่านด่านศุลกากรในภาคเหนือมีมูลค่า 443.1 ล้านดอลลาร์สหรัฐ ลดลงจากเดือนก่อนร้อยละ 7.2 ตามการส่งออกน้ำมันเชื้อเพลิงผ่านด่านชายแดนซึ่งปรับลดลงจากราคาเป็นสำคัญ อย่างไรก็ตามเมื่อเทียบกับระยะเดียวกันปีก่อนขยายตัวร้อยละ 5.3 เป็นผลจากการส่งออกสินค้าอุปโภคบริโภคผ่านด่านชายแดนไปเมียนมา และลาว สินค้าส่งออกสำคัญได้แก่ เครื่องดื่ม โทรศัพท์ มือถือพร้อมอุปกรณ์ น้ำมันเชื้อเพลิง และเนื้อสัตว์แช่แข็ง ประกอบกับการส่งออกชิ้นส่วนอุปกรณ์อิเล็กทรอนิกส์ ไปตลาดสิงคโปร์ฮ่องกงเยอรมนี และสหรัฐอเมริกาเพิ่มขึ้น ส่วนการส่งออกไปญี่ปุ่น จีน และกลุ่มประเทศยุโรป ชะลอตัวต่อเนื่องตามภาวะการแข่งขันเรื่องราคาในชิ้นส่วนอุปกรณ์อิเล็กทรอนิกส์และส่วนประกอบใน Smart phone และ Tablet

การนำเข้ามีมูลค่า 120.8 ล้านดอลลาร์สหรัฐ ลดลงจากเดือนก่อนและระยะเดียวกันปีก่อนร้อยละ 11.5 และ 17.3 ตามการนำเข้าวัตถุดิบและสินค้าขั้นกลางที่ใช้ในการผลิตเพื่ออุตสาหกรรมส่งออกซึ่งมีการนำเข้ามาแล้วในช่วงก่อนหน้า

ด้านการท่องเที่ยวในเดือนมกราคม ปี พ.ศ. 2558 การท่องเที่ยวภาคเหนือยังขยายตัวในเกณฑ์สูงจากรยะเดียวกันปีก่อน เนื่องจากมีการเปิดเที่ยวบินตรงจากเมืองต่าง ๆ เพิ่มขึ้น โดยมีนักท่องเที่ยวจีน เกาหลี และอาเซียน เป็นหลัก รวมทั้งนักท่องเที่ยวชาวไทยเดินทางท่องเที่ยวต่อเนื่องจากเทศกาลปีใหม่ในจังหวัดภาคเหนือตอนบนเพิ่มขึ้น เนื่องจากสภาพอากาศหนาวค่อนข้างนาน ทั้งนี้ จำนวนผู้โดยสารผ่านท่าอากาศยานเพิ่มขึ้นจากรยะเดียวกันปีก่อน ร้อยละ 26.0 จากการเดินทางของทั้งนักท่องเที่ยวต่างชาติและชาวไทย โดยเฉพาะท่าอากาศยานเชียงใหม่ เชียงราย และพิษณุโลก เพิ่มขึ้นร้อยละ 24.7, 24.4 และ 38.5 ตามลำดับ อัตราเข้าพักเดือนธันวาคม อยู่ที่ร้อยละ 68.8 เพิ่มขึ้นจากร้อยละ 66.9 ในระยะเดียวกันปีก่อน ส่วนราคาห้องพักเฉลี่ยอยู่ที่ 1,861.8 บาทต่อกัน และการจัดเก็บภาษีมูลค่าเพิ่มประเภท โรงแรมและภัตตาคาร เพิ่มขึ้นจากรยะเดียวกันปีก่อนร้อยละ 9.9

ด้านการจ้างงาน ในเดือนมกราคม ปี พ.ศ. 2558 การจ้างงานโดยรวมของภาคเหนือลดลงทั้งในภาคเกษตรกรรมและ นอกภาคเกษตรกรรม ด้านอัตราการว่างงานเพิ่มขึ้น แต่ยังอยู่ในระดับต่ำ ผู้มีงานทำมีจำนวน 6.2 ล้านคน ลดลงจากรยะเดียวกันปีก่อนร้อยละ 5.2 ตามการจ้างงานภาคเกษตรที่ลดลงร้อยละ 10.8 เนื่องจากภาวะภัยแล้ง ทำให้เกษตรกรลดพื้นที่เพาะปลูกบางส่วน ประกอบกับราคาสินค้าเกษตรมีแนวโน้มลดลง เกษตรกรจึงควบคุมต้นทุนการผลิตโดยลดการจ้างแรงงานลง สำหรับการจ้างงานนอกภาคเกษตรลดลงเล็กน้อยร้อยละ 0.7 ส่วนใหญ่เป็นการลดลงในภาคการก่อสร้าง ซึ่งลดลงจากรยะเดียวกันปีก่อน ร้อยละ 15.0 ตามการลดลงของตลาดอสังหาริมทรัพย์ ส่วนการจ้างงานในภาคบริการ ภาคการค้า และ

ภาคการผลิตลดลงเล็กน้อยร้อยละ 3.4, 2.8 และ 0.5 ตามลำดับ อย่างไรก็ตาม อย่างไรก็ดี การจ้างงานในสาขาอื่น ๆ ยังเพิ่มขึ้นจากระยะเดียวกันปีก่อนร้อยละ 9.1

อัตราการว่างงาน เพิ่มขึ้นจากระยะเดียวกันปีก่อนร้อยละ 1.0 มีผู้ว่างงานจำนวน 61,990 คน ส่วนใหญ่เพิ่มขึ้นในกลุ่มการศึกษาระดับปริญญาตรี มัธยมศึกษาตอนปลาย และต่ำกว่าระดับประถมศึกษา โดยในจำนวนผู้ว่างงานทั้งหมดร้อยละ 63.5 เป็นผู้เคยทำงานมาก่อน ส่วนใหญ่เคยทำงานในภาคเกษตร และภาคการค้า เป็นสำคัญ

4. ดัชนีความเชื่อมั่นภาคการผลิตของวิสาหกิจขนาดกลางและขนาดย่อมจำแนกตามสาขาอุตสาหกรรมในภูมิภาคเหนือ

ตารางที่ 1 ดัชนีความเชื่อมั่นภาคการผลิตของวิสาหกิจขนาดกลางและขนาดย่อมจำแนกตามสาขาอุตสาหกรรมในภูมิภาคเหนือ

ดัชนีรวมภาคการผลิต จำแนกตามสาขาอุตสาหกรรม	ไตรมาสที่ 1/2558	
	ปัจจุบัน	ภาคการณ 3 เดือนข้างหน้า
1. สาขาการผลิตผลิตภัณฑ์อาหารและเครื่องดื่ม	58.2	31.9
2. สาขาการผลิตสิ่งทอสิ่งถัก	61.0	26.8
3. สาขาการผลิตเครื่องแต่งกาย	55.5	33.9
4. สาขาการผลิตไม้และผลิตภัณฑ์จากไม้	41.7	48.6
5. สาขาการผลิตกระดาษและผลิตภัณฑ์จากกระดาษ	45.5	47.0
6. สาขาการผลิตเคมีภัณฑ์และผลิตภัณฑ์เคมี	47.9	47.4
7. สาขาการผลิตผลิตภัณฑ์จากแร่โลหะ	50.7	36.2
8. สาขาการผลิตเหล็ก โลหะ และผลิตภัณฑ์	45.1	46.6
9. สาขาการผลิตเครื่องจักรกล	43.2	48.2
10. สาขาการผลิตเครื่องเรือน	44.8	39.3

จากตารางที่ 1 ดัชนีความเชื่อมั่นภาคการผลิตจำแนกตามสาขาอุตสาหกรรม พบว่าสาขาอุตสาหกรรมที่มีค่าดัชนีในเดือนปัจจุบันอยู่ที่ระดับมากกว่า 50.0 ได้แก่ สาขาการผลิตผลิตภัณฑ์อาหารและเครื่องดื่ม สาขาการผลิตสิ่งทอสิ่งถัก สาขาการผลิตเครื่องแต่งกาย และสาขาการผลิตผลิตภัณฑ์จากแร่โลหะ แสดงให้เห็นว่าผู้ประกอบการส่วนใหญ่ที่อยู่ในอุตสาหกรรมดังกล่าวมีความเชื่อมั่นว่าภาวะการณ์ของธุรกิจ SMEs ในสาขาของตนอยู่ในระดับที่ดี

สำหรับสาขาอุตสาหกรรมที่มีค่าดัชนีในเดือนปัจจุบันอยู่ที่ระดับต่ำกว่า 50.0 ได้แก่ สาขาการผลิตไม้และผลิตภัณฑ์จากไม้ สาขาการผลิตกระดาษและผลิตภัณฑ์จากกระดาษ สาขาการผลิตเคมีภัณฑ์และผลิตภัณฑ์เคมี สาขาการผลิตเหล็ก โลหะ และผลิตภัณฑ์ สาขาการผลิตเครื่องจักรกล และสาขาการผลิตเครื่องเรือน แสดงให้เห็นว่าผู้ประกอบการที่อยู่ในอุตสาหกรรมดังกล่าวมีความเชื่อมั่นว่าภาวะการณ์ของธุรกิจ SMEs อยู่ในระดับที่ไม่ดี และเมื่อพิจารณาค่าดัชนีภาคการณ 3 เดือนข้างหน้า ทุกสาขาอุตสาหกรรมส่วนใหญ่ ค่าดัชนีมีการปรับตัวลดลงเมื่อเทียบกับดัชนีของเดือนปัจจุบัน และค่าดัชนีทุกสาขาอุตสาหกรรมอยู่ในระดับที่ต่ำกว่า 50.0 สะท้อนให้เห็นว่าสภาวะการณ์ทางธุรกิจอีก 3 เดือนข้างหน้าอยู่ในระดับที่ไม่ดี

(1) สาขาการผลิตผลิตภัณฑ์อาหารและเครื่องดื่ม ดัชนีความเชื่อมั่นในปัจจุบันอยู่ที่ระดับ 58.2 แสดงให้เห็นว่าผู้ประกอบการ SMEs กลุ่มการผลิตผลิตภัณฑ์อาหารและเครื่องดื่ม มีความเชื่อมั่นว่าภาวะการณ์ทางธุรกิจในปัจจุบันอยู่ในระดับที่ดี เนื่องจากค่าดัชนีอยู่ที่ระดับมากกว่า 50.0 อย่างไรก็ตาม ดัชนีความเชื่อมั่นคาดการณ์ 3 เดือนข้างหน้า มีแนวโน้มปรับตัวในทิศทางที่ลดลง อยู่ที่ระดับ 31.9 จากค่าดัชนีที่ปรับตัวลดลงมาอยู่ที่ระดับต่ำกว่า 50.0 สะท้อนให้เห็นว่าผู้ประกอบการมีความเชื่อมั่นว่าธุรกิจในช่วง 3 เดือนข้างหน้า อยู่ในระดับที่ไม่ดี

(2) สาขาการผลิตสิ่งทอสิ่งถัก ดัชนีความเชื่อมั่นในปัจจุบันอยู่ที่ระดับ 61.0 แสดงให้เห็นว่าผู้ประกอบการ SMEs กลุ่มการผลิตสิ่งทอสิ่งถัก มีความเชื่อมั่นว่าภาวะการณ์ทางธุรกิจในปัจจุบันอยู่ในระดับที่ดี เนื่องจากค่าดัชนีอยู่ที่ระดับมากกว่า 50.0 อย่างไรก็ตาม ดัชนีความเชื่อมั่นคาดการณ์ 3 เดือนข้างหน้า มีแนวโน้มปรับตัวในทิศทางที่ลดลง อยู่ที่ระดับ 26.8 จากค่าดัชนีที่ปรับตัวลดลงมาอยู่ที่ระดับต่ำกว่า 50.0 สะท้อนให้เห็นว่าผู้ประกอบการมีความเชื่อมั่นว่าธุรกิจในช่วง 3 เดือนข้างหน้า อยู่ในระดับที่ไม่ดี

(3) สาขาการผลิตเครื่องแต่งกาย ดัชนีความเชื่อมั่นในปัจจุบันอยู่ที่ระดับ 55.5 แสดงให้เห็นว่าผู้ประกอบการ SMEs กลุ่มการผลิตเครื่องแต่งกาย มีความเชื่อมั่นว่าภาวะการณ์ทางธุรกิจในปัจจุบันอยู่ในระดับที่ดี เนื่องจากค่าดัชนีอยู่ที่ระดับมากกว่า 50.0 อย่างไรก็ตาม ดัชนีความเชื่อมั่นคาดการณ์ 3 เดือนข้างหน้า มีแนวโน้มปรับตัวในทิศทางที่ลดลง อยู่ที่ระดับ 33.9 จากค่าดัชนีที่ปรับตัวลดลงมาอยู่ที่ระดับต่ำกว่า 50.0 สะท้อนให้เห็นว่าผู้ประกอบการมีความเชื่อมั่นว่าธุรกิจในช่วง 3 เดือนข้างหน้า อยู่ในระดับที่ไม่ดี

(4) สาขาการผลิตไม้และผลิตภัณฑ์จากไม้ ดัชนีความเชื่อมั่นในปัจจุบันอยู่ที่ระดับ 41.7 และดัชนีความเชื่อมั่นคาดการณ์ 3 เดือนข้างหน้า อยู่ที่ระดับ 48.6 ถึงแม้ค่าดัชนีจะมีแนวโน้มปรับตัวในทิศทางที่เพิ่มขึ้น แต่ค่าดัชนีทั้งของเดือนปัจจุบันและคาดการณ์ 3 เดือนข้างหน้า อยู่ที่ระดับต่ำกว่า 50.0 สะท้อนให้เห็นว่าผู้ประกอบการกลุ่มการผลิตไม้และผลิตภัณฑ์จากไม้ มีความเชื่อมั่นว่าธุรกิจในเดือนปัจจุบัน และในช่วง 3 เดือนข้างหน้า อยู่ในภาวะการณ์ที่ไม่ดี

(5) สาขาการผลิตกระดาษและผลิตภัณฑ์จากกระดาษ ดัชนีความเชื่อมั่นในปัจจุบันอยู่ที่ระดับ 45.5 และดัชนีความเชื่อมั่นคาดการณ์ 3 เดือนข้างหน้า อยู่ที่ระดับ 47.0 ถึงแม้ค่าดัชนีจะมีแนวโน้มปรับตัวในทิศทางที่เพิ่มขึ้น แต่ค่าดัชนีทั้งของเดือนปัจจุบันและคาดการณ์ 3 เดือนข้างหน้า อยู่ที่ระดับต่ำกว่า 50.0 สะท้อนให้เห็นว่าผู้ประกอบการกลุ่มการผลิตกระดาษและผลิตภัณฑ์จากกระดาษ มีความเชื่อมั่นว่าธุรกิจในเดือนปัจจุบัน และในช่วง 3 เดือนข้างหน้า อยู่ในภาวะการณ์ที่ไม่ดี

(6) สาขาการผลิตเคมีภัณฑ์และผลิตภัณฑ์เคมี ดัชนีความเชื่อมั่นในปัจจุบันอยู่ที่ระดับ 47.9 และดัชนีความเชื่อมั่นภาคการณ 3 เดือนข้างหน้า มีแนวโน้มปรับตัวลดลงมาอยู่ที่ระดับ 47.4 จากค่าดัชนีทั้งของเดือนปัจจุบันและภาคการณ 3 เดือนข้างหน้า อยู่ที่ระดับต่ำกว่า 50.0 สะท้อนให้เห็นว่าผู้ประกอบการกลุ่มการผลิตเคมีภัณฑ์และผลิตภัณฑ์เคมี มีความเชื่อมั่นว่าธุรกิจในเดือนปัจจุบัน และในช่วง 3 เดือนข้างหน้า อยู่ในภาวะการณที่ไม่ดี

(7) สาขาการผลิตผลิตภัณฑ์จากแร่โลหะ ดัชนีความเชื่อมั่นในปัจจุบันอยู่ที่ระดับ 50.7 แสดงให้เห็นว่าผู้ประกอบการ SMEs กลุ่มการผลิตผลิตภัณฑ์จากแร่โลหะ มีความเชื่อมั่นว่าภาวะการณทางธุรกิจในปัจจุบันอยู่ในระดับที่ดี เนื่องจากค่าดัชนีอยู่ที่ระดับมากกว่า 50.0 อย่างไรก็ตาม ดัชนีความเชื่อมั่นภาคการณ 3 เดือนข้างหน้า มีแนวโน้มปรับตัวในทิศทางที่ลดลง อยู่ที่ระดับ 36.2 จากค่าดัชนีที่ปรับตัวลดลงมาอยู่ที่ระดับต่ำกว่า 50.0 สะท้อนให้เห็นว่าผู้ประกอบการมีความเชื่อมั่นว่าธุรกิจในช่วง 3 เดือนข้างหน้า อยู่ในระดับที่ไม่ดี

(8) สาขาการผลิตเหล็ก โลหะ และผลิตภัณฑ์ ดัชนีความเชื่อมั่นในปัจจุบันอยู่ที่ระดับ 45.1 และดัชนีความเชื่อมั่นภาคการณ 3 เดือนข้างหน้า อยู่ที่ระดับ 46.6 ถึงแม้ค่าดัชนีจะมีแนวโน้มปรับตัวในทิศทางที่เพิ่มขึ้น แต่ค่าดัชนีทั้งของเดือนปัจจุบันและภาคการณ 3 เดือนข้างหน้า อยู่ที่ระดับต่ำกว่า 50.0 สะท้อนให้เห็นว่าผู้ประกอบการกลุ่มการผลิตเหล็ก โลหะ และผลิตภัณฑ์ มีความเชื่อมั่นว่าธุรกิจในเดือนปัจจุบัน และในช่วง 3 เดือนข้างหน้า อยู่ในภาวะการณที่ไม่ดี

(9) สาขาการผลิตเครื่องจักรกล ดัชนีความเชื่อมั่นในปัจจุบันอยู่ที่ระดับ 43.2 และดัชนีความเชื่อมั่นภาคการณ 3 เดือนข้างหน้า อยู่ที่ระดับ 48.2 ถึงแม้ค่าดัชนีจะมีแนวโน้มปรับตัวในทิศทางที่เพิ่มขึ้น แต่ค่าดัชนีทั้งของเดือนปัจจุบันและภาคการณ 3 เดือนข้างหน้า อยู่ที่ระดับต่ำกว่า 50.0 สะท้อนให้เห็นว่าผู้ประกอบการกลุ่มการผลิตเครื่องจักรกล มีความเชื่อมั่นว่าธุรกิจในเดือนปัจจุบัน และในช่วง 3 เดือนข้างหน้า อยู่ในภาวะการณที่ไม่ดี

(10) สาขาการผลิตเครื่องเรือน ดัชนีความเชื่อมั่นในปัจจุบันอยู่ที่ระดับ 44.8 และดัชนีความเชื่อมั่นภาคการณ 3 เดือนข้างหน้า มีแนวโน้มปรับตัวลดลงมาอยู่ที่ระดับ 39.3 จากค่าดัชนีทั้งของเดือนปัจจุบันและภาคการณ 3 เดือนข้างหน้า อยู่ที่ระดับต่ำกว่า 50.0 สะท้อนให้เห็นว่าผู้ประกอบการกลุ่มการผลิตเครื่องเรือน มีความเชื่อมั่นว่าธุรกิจในเดือนปัจจุบัน และในช่วง 3 เดือนข้างหน้า อยู่ในภาวะการณที่ไม่ดี

ตารางที่ 2 ดัชนีความเชื่อมั่นภาคการผลิตของวิสาหกิจขนาดกลางและขนาดย่อมแยกตามสาขาย่อย
ของแต่ละอุตสาหกรรม

ดัชนีภาคการผลิต จำแนกตามสาขาย่อยของแต่ละอุตสาหกรรม	ไตรมาสที่ 1/2558	
	ปัจจุบัน	ภาคการณ้ 3 เดือนข้างหน้า
(1) สาขาการผลิตผลิตภัณฑ์อาหารและเครื่องดื่ม		
ISIC1511 การผลิตเนื้อสัตว์และผลิตภัณฑ์จากเนื้อสัตว์	65.8	19.7
ISIC1512 การแปรรูปและการเก็บถนอมสัตว์น้ำและผลิตภัณฑ์ จากสัตว์น้ำ	66.7	16.7
ISIC 1513 การแปรรูปผลไม้และผัก	61.8	22.8
ISIC 1514 การผลิตน้ำมันจากพืชน้ำมันจากสัตว์และไขมันจาก สัตว์*	75.0	8.3
ISIC 1520 การผลิตผลิตภัณฑ์ที่ได้จากนม	75.0	52.8
ISIC 1531 การผลิตผลิตภัณฑ์ที่ได้จากการโม้-สีธัญพืช	52.4	33.0
ISIC 1532 การผลิตสตาร์ชและผลิตภัณฑ์จากสตาร์ช	41.7	42.9
ISIC 1533 การผลิตอาหารสัตว์สำเร็จรูป	44.7	40.9
ISIC 1541 การผลิตผลิตภัณฑ์ประเภทอบ	63.7	18.6
ISIC 1543 การผลิตโกโก้ช็อกโกแลตและขนมที่ทำจากน้ำตาล*	75.0	8.3
ISIC 1544 การผลิตมะกะโรนีเส้นบะหมี่เส้นก๋วยเตี๋ยวเส้นหมี่วุ้น เส้นและผลิตภัณฑ์อาหารประเภทแป้งที่คล้ายกัน	64.6	29.9
ISIC 1549 การผลิตผลิตภัณฑ์อาหารอื่นๆซึ่งมิได้จัดประเภทไว้ ในที่อื่น	58.0	48.3
ISIC 1551 การกลั่นการกลั่นลำดับส่วนและการผสมสุรา รวมทั้งการผลิตเอทิลแอลกอฮอล์ที่ได้จากการหมัก*	41.7	41.7
ISIC 1552 การผลิตไวน์*	41.7	41.7
ISIC 1554 การผลิตเครื่องดื่มที่ไม่มีแอลกอฮอล์รวมทั้งการผลิต น้ำแร่บรรจุขวด	51.2	51.2

*หมายเหตุ: จำนวนตัวอย่างมีเพียง 1 ตัวอย่าง

**หมายเหตุ: จำนวนตัวอย่างมีเพียง 2 ตัวอย่าง

ตารางที่ 2 ดัชนีความเชื่อมั่นภาคการผลิตของวิสาหกิจขนาดกลางและขนาดย่อมแยกตามสาขาย่อยของแต่ละอุตสาหกรรม (ต่อ)

ดัชนีภาคการผลิต จำแนกตามสาขาย่อยของแต่ละอุตสาหกรรม	ไตรมาสที่ 1/2558	
	ปัจจุบัน	ภาคการณ้ 3 เดือนข้างหน้า
(2) สาขาการผลิตสิ่งทอสิ่งถัก		
ISIC 1711 การจัดเตรียมและการปั่นเส้นใยสิ่งทอรวมทั้งการทอสิ่งทอ	61.7	23.3
ISIC 1712 การแต่งสำเร็จสิ่งทอ**	58.3	54.2
ISIC 1729 การผลิตสิ่งทออื่นๆซึ่งมิได้จัดประเภทไว้ในที่อื่น	61.1	23.6
(3) สาขาการผลิตเครื่องแต่งกาย		
ISIC 1810 การผลิตเครื่องแต่งกายยกเว้นเครื่องแต่งกายที่ทำจากขนสัตว์	55.5	33.9
(4) สาขาการผลิตไม้และผลิตภัณฑ์จากไม้		
ISIC 2010 การเลื่อยไม้และการไสไม้	41.7	48.3
ISIC 2022 การผลิตเครื่องมือที่ใช้ในการก่อสร้างและเครื่องประกอบอาคาร	41.7	49.2
ISIC 2029 การผลิตผลิตภัณฑ์อื่นที่ทำจากไม้รวมทั้งการผลิตสิ่งของที่ทำจากไม้กึ่งอกฟางและวัสดุอัดกลั่น	41.7	48.3
(5) สาขาการผลิตกระดาษและผลิตภัณฑ์จากกระดาษ		
ISIC 2101 การผลิตเยื่อกระดาษกระดาษและกระดาษแข็ง	46.3	46.3
ISIC 2102 การผลิตกระดาษลูกฟูกและกระดาษแข็งลูกฟูกและการผลิตภาชนะที่ทำจากกระดาษและกระดาษแข็ง*	41.7	50.0
ISIC 2109 การผลิตสิ่งของอื่นๆที่ทำจากกระดาษและกระดาษแข็ง*	41.7	50.0

*หมายเหตุ: จำนวนตัวอย่างมีเพียง 1 ตัวอย่าง

**หมายเหตุ: จำนวนตัวอย่างมีเพียง 2 ตัวอย่าง

ตารางที่ 2 ดัชนีความเชื่อมั่นภาคการผลิตของวิสาหกิจขนาดกลางและขนาดย่อมแยกตามสาขาย่อยของแต่ละอุตสาหกรรม (ต่อ)

ดัชนีภาคการผลิต จำแนกตามสาขาย่อยของแต่ละอุตสาหกรรม	ไตรมาสที่ 1/2558	
	ปัจจุบัน	ภาคการณ้ 3 เดือนข้างหน้า
(6) สาขาการผลิตเคมีภัณฑ์และผลิตภัณฑ์เคมีภัณฑ์		
ISIC 2411 การผลิตเคมีภัณฑ์ขั้นมูลฐานยกเว้นปุ๋ยและสารประกอบไนโตรเจน	55.0	55.0
ISIC 2412 การผลิตปุ๋ยและสารประกอบไนโตรเจน	56.0	56.0
ISIC 2413 การผลิตพลาสติกในขั้นต้นและยางสังเคราะห์	41.7	43.5
ISIC 2423 การผลิตผลิตภัณฑ์ทางเภสัชกรรมเคมีภัณฑ์ที่ใช้รักษาโรคและผลิตภัณฑ์ที่ทำจากสมุนไพร	41.7	43.8
ISIC 2429 การผลิตผลิตภัณฑ์เคมีอื่นๆซึ่งมิได้จัดประเภทไว้ในที่อื่น	43.8	40.6
(7) สาขาการผลิตผลิตภัณฑ์จากแร่โลหะ		
ISIC 2691 การผลิตเซรามิกชนิดไม่ทนไฟซึ่งไม่ได้ใช้ในงานก่อสร้าง	63.9	19.4
ISIC 2692 การผลิตผลิตภัณฑ์เซรามิกชนิดทนไฟ	41.7	44.4
ISIC 2695 การผลิตผลิตภัณฑ์จากคอนกรีตซีเมนต์และปูนปลาสเตอร์	42.4	47.7

*หมายเหตุ: จำนวนตัวอย่างมีเพียง 1 ตัวอย่าง

**หมายเหตุ: จำนวนตัวอย่างมีเพียง 2 ตัวอย่าง

ตารางที่ 2 ดัชนีความเชื่อมั่นภาคการผลิตของวิสาหกิจขนาดกลางและขนาดย่อมแยกตามสาขาย่อยของแต่ละอุตสาหกรรม (ต่อ)

ดัชนีภาคการผลิต จำแนกตามสาขาย่อยของแต่ละอุตสาหกรรม	ไตรมาสที่ 1/2558	
	ปัจจุบัน	คาดการณ์ 3 เดือนข้างหน้า
(8) สาขาการผลิตเหล็ก โลหะ และผลิตภัณฑ์		
ISIC 2811 การผลิตผลิตภัณฑ์ที่มีโครงสร้างเป็นโลหะ	42.9	48.8
ISIC 2812 การผลิตถังน้ำที่เก็บน้ำและภาชนะบรรจุที่ทำจากโลหะ*	41.7	50.0
ISIC 2891 การผลิตผลิตภัณฑ์โลหะที่สร้างขึ้น โดยวิธีการตีการกด การตอกพิมพ์และการรีดในรูปแบบต่างๆรวมทั้งการผลิตผสมโลหะผง*	62.5	33.3
ISIC 2892 การตกแต่งและการเคลือบโลหะรวมทั้งการดำเนินการเกี่ยวกับวิศวกรรมเครื่องกลโดยได้รับค่าธรรมเนียมตอบแทนหรือโดยการทำสัญญาจ้าง	41.7	46.7
ISIC 2893 การผลิตของมีคมเครื่องมือที่ใช้งานด้วยมือและเครื่องโลหะทั่วไป*	41.7	50.0
ISIC 2899 การผลิตผลิตภัณฑ์โลหะประดิษฐ์อื่นๆซึ่งมิได้จัดประเภทไว้ในที่อื่น	45.8	47.2
(9) สาขาการผลิตเครื่องจักรกล		
ISIC 2911 การผลิตเครื่องยนต์และเครื่องกังหันยกเว้นเครื่องยนต์ที่ใช้กับอากาศยานยนต์และรถจักรยานยนต์	43.3	50.0
ISIC 2912 การผลิตเครื่องสูบลมเครื่องอัดแท่งและวาล์ว	44.2	47.5
ISIC 2919 การผลิตเครื่องจักรที่ใช้งานทั่วไปอื่นๆ**	41.7	50.0
ISIC 2921 การผลิตเครื่องจักรที่ใช้ในการเกษตรและการป่าไม้	43.8	50.0
ISIC 2927 การผลิตอาวุธและกระสุน*	41.7	41.7
ISIC 2929 การผลิตเครื่องจักรที่ใช้ในงานเฉพาะอย่างอื่นๆ	41.7	47.2

*หมายเหตุ: จำนวนตัวอย่างมีเพียง 1 ตัวอย่าง

**หมายเหตุ: จำนวนตัวอย่างมีเพียง 2 ตัวอย่าง

ตารางที่ 2 ดัชนีความเชื่อมั่นภาคการผลิตของวิสาหกิจขนาดกลางและขนาดย่อมแยกตามสาขาย่อย
ของแต่ละอุตสาหกรรม (ต่อ)

ดัชนีภาคการผลิต จำแนกตามสาขาย่อยของแต่ละอุตสาหกรรม	ไตรมาสที่ 1/2558	
	ปัจจุบัน	ภาคการณ้ 3 เดือนข้างหน้า
(10) สาขาการผลิตเครื่องเรือน		
ISIC 3610 การผลิตเฟอร์นิเจอร์	44.8	38.5
ISIC 3691 การผลิตเครื่องเพชรพลอยและรูปพรรณและ ของที่เกี่ยวข้อง	41.7	52.8
ISIC 3693 การผลิตเครื่องกีฬา**	41.7	45.8
ISIC 3694 การผลิตของเล่นเกมและของเล่น	41.7	47.2
ISIC 3699 การผลิตอื่นๆซึ่งมิได้จัดประเภทไว้ในที่อื่น	52.8	30.6

*หมายเหตุ: จำนวนตัวอย่างมีเพียง 1 ตัวอย่าง

**หมายเหตุ: จำนวนตัวอย่างมีเพียง 2 ตัวอย่าง

ตารางที่ 3 การเปลี่ยนแปลงดัชนีความเชื่อมั่นภาคการผลิตของวิสาหกิจขนาดกลางและขนาดย่อมแยกตามสาขาย่อยของแต่ละอุตสาหกรรม (เปรียบเทียบดัชนีของเดือนปัจจุบันกับดัชนีภาคการัน 3 เดือนข้างหน้า)

	MSSI > 50	MSSI ≤ 50
MSSI ปรับตัว เพิ่มขึ้น	<p>ISIC 3691 การผลิตเครื่องเพชรพลอยและรูปพรรณและของที่เกี่ยวข้อง**</p> <p style="text-align: right;">(1 กลุ่มย่อย)</p>	<p>ISIC 1532 การผลิตสตา์และผลิตภัณฑ์จากสตา์</p> <p>ISIC 2010 การเลื่อยไม้และการไสไม้</p> <p>ISIC 2022 การผลิตเครื่องมือที่ใช้ในการก่อสร้างและเครื่องประกอบอาคาร</p> <p>ISIC 2029 การผลิตอื่นที่ทำจากไม้และสิ่งของที่ทำจากไม้ก๊อก ฟางและวัสดุถักสาน</p> <p>ISIC 2102 การผลิตกระดาษลูกฟูกและการผลิตกระดาษที่ทำจากกระดาษ**</p> <p>ISIC 2109 การผลิตสิ่งของอื่นๆที่ทำจากกระดาษและกระดาษแข็ง*</p> <p>ISIC 2413 การผลิตพลาสติกในขั้นต้นและยางสังเคราะห์</p> <p>ISIC 2423 การผลิตผลิตภัณฑ์ทางเภสัชกรรมเคมีภัณฑ์ที่ใช้รักษาโรคและสมุนไพร</p> <p>ISIC 2692 การผลิตผลิตภัณฑ์เซรามิกชนิดทนไฟ</p> <p>ISIC 2695 การผลิตผลิตภัณฑ์จากคอนกรีตซีเมนต์และปูนปลาสเตอร์</p> <p>ISIC 2811 การผลิตผลิตภัณฑ์ที่มีโครงสร้างเป็นโลหะ</p> <p>ISIC 2812 การผลิตถังน้ำที่เก็บน้ำและภาชนะบรรจุที่ทำจากโลหะ*</p> <p>ISIC 2892 การตกแต่งและการเคลือบโลหะรวมทั้งการดำเนินการเกี่ยวกับวิศวกรรมเครื่องกล</p> <p>ISIC 2893 การผลิตของมีคมเครื่องมือที่ใช้งานด้วยมือและเครื่องโลหะทั่วไป*</p> <p>ISIC 2899 การผลิตผลิตภัณฑ์โลหะประดิษฐ์อื่นๆซึ่งมิได้จัดประเภทไว้ในที่อื่น</p> <p>ISIC 2911 การผลิตเครื่องยนต์และเครื่องกังหันขบวินเครื่องยนต์ ที่ใช้กับอากาศยาน ยานยนต์และ รถจักรยาน/รถจักรยานยนต์</p> <p>ISIC 2912 การผลิตเครื่องสูบลมอัดแก๊สและวาล์ว</p> <p>ISIC 2919 การผลิตเครื่องจักรที่ใช้งานทั่วไปอื่นๆ**</p> <p>ISIC 2921 การผลิตเครื่องจักรที่ใช้ในการเกษตรและการป่าไม้</p> <p>ISIC 2929 การผลิตเครื่องจักรที่ใช้ในงานเฉพาะอย่างอื่นๆ</p> <p>ISIC 3693 การผลิตเครื่องกีฬา**</p> <p>ISIC 3694 การผลิตของเล่นและของเล่น</p> <p style="text-align: right;">(22 กลุ่มย่อย)</p>

*หมายเหตุ: จำนวนตัวอย่างมีเพียง 1 ตัวอย่าง

**หมายเหตุ: จำนวนตัวอย่างมีเพียง 2 ตัวอย่าง

ตารางที่ 3 การเปลี่ยนแปลงดัชนีความเชื่อมั่นภาคการผลิตของวิสาหกิจขนาดกลางและขนาดย่อมแยกตามสาขาย่อยของแต่ละอุตสาหกรรม (เปรียบเทียบดัชนีของเดือนปัจจุบันกับดัชนีภาคการณ 3 เดือนข้างหน้า) (ต่อ)

	MSSI > 50	MSSI ≤ 50
MSSI ปรับตัวลดลง	ISIC 1520 การผลิตผลิตภัณฑ์ที่ได้จากนม ISIC 1554 การผลิตเครื่องดื่มที่ไม่มีแอลกอฮอล์รวมทั้งการผลิตน้ำแร่ บรรจุขวด ISIC 1712 การแต่งสำเร็จสิ่งทอ** ISIC 2411 การผลิตเคมีภัณฑ์ขั้นมูลฐานยกเว้นปุ๋ยและสารประกอบ ไนโตรเจน ISIC 2412 การผลิตปุ๋ยและสารประกอบไนโตรเจน	ISIC1511 การผลิตเนื้อสัตว์และผลิตภัณฑ์จากเนื้อสัตว์ ISIC1512 การแปรรูปและการเก็บถนอมสัตว์น้ำและผลิตภัณฑ์จากสัตว์น้ำ ISIC 1513 การแปรรูปผลไม้และผัก ISIC 1514 การผลิตน้ำมันจากพืช น้ำมันสัตว์และไขมันสัตว์* ISIC 1531 การผลิตผลิตภัณฑ์ที่ได้จากการ โม-สิธัญพืช ISIC 1533 การผลิตอาหารสัตว์สำเร็จรูป ISIC 1541 การผลิตผลิตภัณฑ์ประเภทอบ ISIC 1543 การผลิตโกโก้ช็อกโกแลตและขนมที่ทำจากน้ำตาล** ISIC 1544 การผลิตมะกะโรนีเส้นบะหมี่เส้นก๋วยเตี๋ยวเส้นหมี่ รูนเส้นและผลิตภัณฑ์อาหารประเภทแป้งที่คล้ายกัน ISIC 1549 การผลิตผลิตภัณฑ์อาหารอื่นๆ ISIC 1551 การกั้นการกลั่นลำดับส่วนและการผสมสุรา รวมทั้งการผลิตเอทิลแอลกอฮอล์ที่ได้จากการหมัก* ISIC 1552 การผลิตไวน์* ISIC 1711 การจัดเตรียมและการปั่นเส้นใยสิ่งทอรวมทั้งการทอ สิ่งทอ ISIC 1729 การผลิตสิ่งทออื่นๆซึ่งมิได้จัดประเภทไว้ในที่อื่น ISIC 1810 การผลิตเครื่องแต่งกายยกเว้นเครื่องแต่งกายที่ทำจาก ขนสัตว์ ISIC 2101 การผลิตเชื้อกระดาษกระดาษและกระดาษแข็ง ISIC 2429 การผลิตผลิตภัณฑ์เคมีอื่นๆซึ่งมิได้จัดประเภทไว้ในที่อื่น ISIC 2691 การผลิตเซรามิกชนิดไม่ทนไฟซึ่งไม่ได้ใช้ในงานก่อสร้าง ISIC 2891 การผลิตผลิตภัณฑ์โลหะที่ทำขึ้นในรูปแบบต่างๆและการผสม โลหะผง* ISIC 2927 การผลิตอาวุธและกระสุน* ISIC 3610 การผลิตเฟอร์นิเจอร์ ISIC 3699 การผลิตอื่นๆซึ่งมิได้จัดประเภทไว้ในที่อื่น
	(5 กลุ่มย่อย)	(22 กลุ่มย่อย)
MSSIคงที่		
	(0 กลุ่มย่อย)	(0 กลุ่มย่อย)

*หมายเหตุ: จำนวนตัวอย่างมีเพียง 1 ตัวอย่าง

**หมายเหตุ: จำนวนตัวอย่างมีเพียง 2 ตัวอย่าง

จากตารางที่ 2 และ 3 คำนวณความเชื่อมั่นภาคการผลิตของวิสาหกิจขนาดกลางและขนาดย่อมแยกตาม สาขาย่อยของแต่ละอุตสาหกรรม ทำการเปรียบเทียบค่าดัชนีของเดือนปัจจุบันกับดัชนีคาดการณ์ 3 เดือน ข้างหน้า พบว่าค่าดัชนีความเชื่อมั่นฯ สาขาย่อยของแต่ละอุตสาหกรรมเปลี่ยนแปลงดังนี้

สาขาย่อยของแต่ละอุตสาหกรรมที่มีค่าดัชนีความเชื่อมั่นฯ ปรับตัวเพิ่มขึ้นในระดับที่ค่าความ เชื่อมั่นมากกว่า 50.0 มีจำนวน 1 กลุ่มย่อย ได้แก่ อุตสาหกรรมการผลิตเครื่องเพชรพลอยและรูปพรรณและ ของที่เกี่ยวข้อง

สาขาย่อยของแต่ละอุตสาหกรรมที่มีค่าดัชนีความเชื่อมั่นฯ ปรับตัวเพิ่มขึ้นในระดับที่ค่าความ เชื่อมั่นน้อยกว่าหรือเท่ากับ 50.0 มีจำนวน 22 กลุ่มย่อย ได้แก่ อุตสาหกรรมการผลิตสตาร์ชและผลิตภัณฑ์ จากสตาร์ช อุตสาหกรรมการเลื่อยไม้และการไสไม้ อุตสาหกรรมการผลิตเครื่องมือที่ใช้ในการก่อสร้างและ เครื่องประกอบอาคาร อุตสาหกรรมการผลิตอื่นที่ทำจากไม้และสิ่งของที่ทำจากไม้ก๊อก ฟางและวัสดุถักสาน อุตสาหกรรมการผลิตกระดาษลูกฟูกและการผลิตภาชนะที่ทำจากกระดาษ อุตสาหกรรมการผลิตสิ่งของ อื่นๆที่ทำจากกระดาษและกระดาษแข็ง อุตสาหกรรมการผลิตพลาสติกในขั้นต้นและยางสังเคราะห์ อุตสาหกรรมการผลิตผลิตภัณฑ์ทางเภสัชกรรมเคมีภัณฑ์ที่ใช้รักษาโรคและสมุนไพร อุตสาหกรรมการผลิต ผลิตภัณฑ์เซรามิกชนิดทนไฟ อุตสาหกรรมการผลิตผลิตภัณฑ์จากคอนกรีตซีเมนต์และปูนปลาสเตอร์ อุตสาหกรรมการผลิตผลิตภัณฑ์ที่มีโครงสร้างเป็นโลหะ อุตสาหกรรมการผลิตถังน้ำที่เก็บน้ำและภาชนะ บรรจุที่ทำจากโลหะ อุตสาหกรรมการตกแต่งและการเคลือบ โลหะรวมทั้งการดำเนินการเกี่ยวกับ วิศวกรรมเครื่องกล อุตสาหกรรมการผลิตของมีคมเครื่องมือที่ใช้งานด้วยมือและเครื่องโลหะทั่วไป อุตสาหกรรมการผลิตผลิตภัณฑ์โลหะประดิษฐ์อื่นๆซึ่งมิได้จัดประเภทไว้ในที่อื่น อุตสาหกรรมการผลิต เครื่องยนต์และเครื่องกังหันยกเว้นเครื่องยนต์ ที่ใช้กับอากาศยาน ยานยนต์และ รถจักรยาน/รถจักรยานยนต์ อุตสาหกรรมการผลิตเครื่องสูบลมเครื่องอัดแท่งและวาล์ว อุตสาหกรรมการผลิตเครื่องจักรที่ใช้งานทั่วไปอื่นๆ อุตสาหกรรมการผลิตเครื่องจักรที่ใช้ในการเกษตรและการป่าไม้ อุตสาหกรรมการผลิตเครื่องจักรที่ใช้ใน งานเฉพาะอย่างอื่นๆ อุตสาหกรรมการผลิตเครื่องกีฬา และอุตสาหกรรมการผลิตของเล่นและของเล่น

สาขาย่อยของแต่ละอุตสาหกรรมที่มีค่าดัชนีความเชื่อมั่นฯ ปรับตัวลดลงในระดับที่ค่าความเชื่อมั่น มากกว่า 50.0 มีจำนวน 5 กลุ่มย่อย ได้แก่ อุตสาหกรรมการผลิตผลิตภัณฑ์ที่ได้จากนม อุตสาหกรรมการผลิต เครื่องดื่มที่ไม่มีแอลกอฮอล์รวมทั้งการผลิตน้ำแร่บรรจุขวด อุตสาหกรรมการแต่งสำเร็จสิ่งทอ อุตสาหกรรมการ ผลิตเคมีภัณฑ์ขั้นมูลฐานยกเว้นปุ๋ยและสารประกอบไนโตรเจน และอุตสาหกรรมการผลิตปุ๋ยและ สารประกอบไนโตรเจน

สาขาย่อยของแต่ละอุตสาหกรรมที่มีค่าดัชนีความเชื่อมั่นฯ ปรับตัวลดลงในระดับที่ค่าความเชื่อมั่น น้อยกว่าหรือเท่ากับ 50.0 มีจำนวน 22 กลุ่มย่อย ได้แก่ อุตสาหกรรมการผลิตเนื้อสัตว์และผลิตภัณฑ์จาก เนื้อสัตว์ อุตสาหกรรมการแปรรูปและการเก็บถนอมสัตว์น้ำและผลิตภัณฑ์จากสัตว์น้ำ อุตสาหกรรมการ

แปรรูปผลไม้และผัก อุตสาหกรรมการผลิตน้ำมันจากพืช น้ำมันสัตว์และไขมันสัตว์ อุตสาหกรรมการผลิตผลิตภัณฑ์ที่ได้จากการ โม-ลีสซ์พืช อุตสาหกรรมการผลิตอาหารสัตว์สำเร็จรูป อุตสาหกรรมการผลิตผลิตภัณฑ์ประเภทอบ อุตสาหกรรมการผลิตโกโก้ช็อกโกแลตและขนมที่ทำจากน้ำตาล อุตสาหกรรมการผลิตมะกะโรนีเส้นบะหมี่เส้นก๋วยเตี๋ยวเส้นหมี่วุ้นเส้นและผลิตภัณฑ์อาหารประเภทแป้งที่คล้ายกัน อุตสาหกรรมการผลิตผลิตภัณฑ์อาหารอื่นๆ อุตสาหกรรมการกลั่นการกลั่นลำดับส่วนและการผสมสุรา รวมทั้งการผลิตเอทิลแอลกอฮอล์ที่ได้จากการหมัก อุตสาหกรรมการผลิตไวน์ อุตสาหกรรมการจัดเตรียมและการปั่นเส้นใยสิ่งทอรวมทั้งการทอ สิ่งทอ อุตสาหกรรมการผลิตสิ่งทออื่นๆซึ่งมิได้จัดประเภทไว้ในที่อื่น อุตสาหกรรมการผลิตเครื่องแต่งกายยกเว้นเครื่องแต่งกายที่ทำจาก ขนสัตว์ อุตสาหกรรมการผลิตเยื่อกระดาษกระดาษและกระดาษแข็ง อุตสาหกรรมการผลิตผลิตภัณฑ์เคมีอื่นๆซึ่งมิได้จัดประเภทไว้ในที่อื่น อุตสาหกรรมการผลิตเซรามิกชนิดไม่ทนไฟซึ่งไม่ได้ใช้ในงานก่อสร้าง อุตสาหกรรมการผลิตผลิตภัณฑ์โลหะที่ทำขึ้นในรูปแบบต่างๆและการผสมโลหะผง อุตสาหกรรมการผลิตอาวุธและกระสุน อุตสาหกรรมการผลิตเฟอร์นิเจอร์ และอุตสาหกรรมการผลิตอื่นๆซึ่งมิได้จัดประเภทไว้ในที่อื่น

ไม่มีสาขาย่อยใดในแต่ละอุตสาหกรรมที่มีค่าดัชนีความเชื่อมั่นฯ คงที่อยู่ระดับเดิม ในระดับที่ค่าความเชื่อมั่นมากกว่า 50.0

ไม่มีสาขาย่อยของในแต่ละอุตสาหกรรมที่มีค่าดัชนีความเชื่อมั่นฯ คงที่อยู่ระดับเดิม ในระดับที่ค่าความเชื่อมั่นน้อยกว่าหรือเท่ากับ 50.0

5. ดัชนีความเชื่อมั่นภาคการผลิตของวิสาหกิจขนาดกลางและขนาดย่อมแยกตามองค์ประกอบของปัจจัยกำหนดค่าดัชนีภาคการผลิตของ SMEs

ตารางที่ 4 ดัชนีความเชื่อมั่นภาคการผลิตของวิสาหกิจขนาดกลางและขนาดย่อมแยกตามองค์ประกอบของปัจจัยกำหนดค่าดัชนีภาคการผลิตทั้ง 6 องค์ประกอบ

ดัชนีรวม	ไตรมาสที่ 1/2558	
	ปัจจุบัน	ภาคการณ 3 เดือนข้างหน้า
1. ยอดรับคำสั่งซื้อโดยรวม	67.1	37.8
1.1 ยอดรับคำสั่งซื้อในประเทศ (ถ้ามี)	67.1	37.8
1.2 ยอดรับคำสั่งซื้อต่างประเทศ (ถ้ามี)	54.2	50.0
2. ปริมาณการผลิต	66.9	38.7
3. สินค้าคงคลัง	66.8	38.8
4. ต้นทุนการประกอบการ	1.1	10.4
5. กำไรสุทธิ	66.3	38.4
6. การจ้างงาน	50.2	55.6

จากตารางที่ 4 ดัชนีความเชื่อมั่นภาคการผลิตของวิสาหกิจขนาดกลางและขนาดย่อมแยกตามองค์ประกอบของปัจจัยกำหนดค่าดัชนีภาคการผลิต ประกอบด้วย (1) ยอดรับคำสั่งซื้อโดยรวม (2) ปริมาณการผลิต (3) สินค้าคงคลัง (4) ต้นทุนการประกอบการ (5) กำไรสุทธิ และ (6) การจ้างงาน พบว่าค่าดัชนีความเชื่อมั่นภาคการผลิตในปัจจุบันเกือบทุกองค์ประกอบอยู่ในระดับที่มากกว่า 50.0 ยกเว้นด้านต้นทุนการประกอบการ จากค่าดัชนีแยกตามองค์ประกอบส่วนใหญ่อยู่ที่ระดับมากกว่า 50.0 สะท้อนให้เห็นว่าผู้ประกอบการมีความเชื่อมั่นในปัจจุบันอยู่ในระดับที่ดี ส่วนองค์ประกอบด้านต้นทุนประกอบการที่ค่าดัชนีอยู่ในระดับที่ต่ำที่สุดเมื่อเทียบกับองค์ประกอบด้านอื่น ๆ คือ อยู่ที่ระดับ 1.1 แสดงให้เห็นว่าผู้ประกอบการมีความกังวลเกี่ยวกับต้นทุนประกอบการของธุรกิจค่อนข้างมาก และเมื่อพิจารณาดัชนีความเชื่อมั่นภาคการณ 3 เดือนข้างหน้า พบว่าดัชนีความเชื่อมั่นเกือบทุกองค์ประกอบ ยกเว้นองค์ประกอบด้านการจ้างงาน ปรับตัวในทิศทางที่ลดลงและอยู่ในระดับที่ต่ำกว่า 50.0 สะท้อนให้เห็นว่าผู้ประกอบการมีความเชื่อมั่นภาวการณธุรกิจ SMEs ในช่วง 3 เดือนข้างหน้าอยู่ในระดับที่ไม่ดี

(1) ยอดรับคำสั่งซื้อ ดัชนีความเชื่อมั่นฯ ยอดรับคำสั่งซื้อโดยรวมเดือนปัจจุบันอยู่ที่ระดับ 67.1 ดัชนีความเชื่อมั่นฯ ยอดรับคำสั่งซื้อโดยรวม ภาคการณ 3 เดือนข้างหน้า ปรับตัวในทิศทางที่ลดลงอยู่ที่ระดับ 37.8 ดัชนีความเชื่อมั่นฯ ยอดรับคำสั่งซื้อในประเทศเดือนปัจจุบัน อยู่ที่ระดับ 67.1 ดัชนีความเชื่อมั่นฯ

ยอดรับคำสั่งซื้อในประเทศภาคการณ 3 เดือนข้างหน้า ปรับตัวลดลงอยู่ที่ระดับ 37.8 และดัชนีความเชื่อมั่น ยอดรับคำสั่งซื้อต่างประเทศเดือนปัจจุบันอยู่ที่ระดับ 54.2 ดัชนีความเชื่อมั่นฯ ยอดรับคำสั่งซื้อต่างประเทศ ภาคการณ 3 เดือนข้างหน้า ปรับตัวลดลงอยู่ที่ระดับ 50.0 จากค่าดัชนีสะท้อนให้เห็นว่า ยอดรับคำสั่งซื้อ โดยรวม ยอดรับคำสั่งซื้อในประเทศ และยอดรับคำสั่งซื้อต่างประเทศของเดือนปัจจุบันอยู่ในระดับที่ดี เนื่องจากค่าดัชนีอยู่ที่ระดับสูงกว่า 50.0 สำหรับดัชนีภาคการณ 3 เดือนข้างหน้ายอดรับคำสั่งซื้อโดยรวม ยอดรับคำสั่งซื้อในประเทศ และยอดรับคำสั่งซื้อต่างประเทศ มีแนวโน้มหดตัวลง เนื่องจากดัชนีปรับตัว ลดลงและอยู่ในระดับที่ต่ำกว่า 50.0

(2) ปริมาณการผลิต ดัชนีความเชื่อมั่นฯ ปริมาณการผลิตเดือนปัจจุบันอยู่ที่ระดับ 66.9 แสดงให้เห็นว่าผู้ประกอบการ SMEs มีความเชื่อมั่นว่าปริมาณการผลิตในปัจจุบันอยู่ในระดับที่ดี เนื่องจากค่าดัชนีอยู่ในระดับที่สูงกว่า 50.0 สำหรับดัชนีความเชื่อมั่นฯ ด้านปริมาณการผลิต ภาคการณ 3 เดือนข้างหน้า ปรับตัว ในทิศทางที่ลดลง อยู่ที่ระดับ 38.7 แสดงให้เห็นว่าผู้ประกอบการมีความเชื่อมั่นว่าปริมาณการผลิตภาคการณ ในอีก 3 เดือนข้างหน้า อยู่ในระดับที่ไม่ดี

(3) สินค้าคงคลัง ดัชนีความเชื่อมั่นฯ สินค้าคงคลังเดือนปัจจุบันอยู่ที่ระดับ 66.8 แสดงให้เห็นว่า ผู้ประกอบการ SMEs มีความเชื่อมั่นว่าสินค้าคงคลังในปัจจุบันอยู่ในระดับที่ดีเนื่องจากค่าดัชนีอยู่ในระดับที่ สูงกว่า 50.0 สำหรับดัชนีความเชื่อมั่นฯ ด้านสินค้าคงคลัง ภาคการณ 3 เดือนข้างหน้า ปรับตัวในทิศทางที่ ลดลง อยู่ที่ระดับ 38.8 แสดงให้เห็นว่าผู้ประกอบการมีความเชื่อมั่นว่าสินค้าคงคลังภาคการณในอีก 3 เดือน ข้างหน้าอยู่ในระดับที่ไม่ดี

(4) ต้นทุนการประกอบการ ดัชนีความเชื่อมั่นฯ ต้นทุนการประกอบการ เดือนปัจจุบันอยู่ที่ระดับ 1.1 และดัชนีความเชื่อมั่นฯ ต้นทุนการประกอบการภาคการณ 3 เดือนข้างหน้า อยู่ที่ระดับ 10.4 จากค่าดัชนีที่อยู่ใน ระดับที่ต่ำมาก แสดงให้เห็นว่า ผู้ประกอบการ SMEs เชื่อมั่นว่าต้นทุนการประกอบการทั้งในเดือน ปัจจุบันและในอีก 3 เดือนข้างหน้า อยู่ในระดับที่ไม่ดีค่อนข้างมาก สะท้อนให้เห็นว่าปัจจัยด้านต้นทุนการ ประกอบการเป็นปัญหาที่สำคัญของประกอบการ SMEs

(5) กำไรสุทธิ ดัชนีความเชื่อมั่นฯ กำไรสุทธิเดือนปัจจุบันอยู่ที่ระดับ 66.3 แสดงให้เห็นว่า ผู้ประกอบการ SMEs มีความเชื่อมั่นว่ากำไรสุทธิในปัจจุบันอยู่ในระดับที่ดีเนื่องจากค่าดัชนีอยู่ในระดับที่สูง กว่า 50.0 สำหรับดัชนีความเชื่อมั่นฯ ด้านกำไรสุทธิ ภาคการณ 3 เดือนข้างหน้า ปรับตัวในทิศทางที่ลดลง อยู่ ที่ระดับ 38.4 แสดงให้เห็นว่าผู้ประกอบการมีความเชื่อมั่นว่ากำไรสุทธิภาคการณในอีก 3 เดือนข้างหน้าอยู่ ในระดับที่ไม่ดี

(6) การจ้างงาน ดัชนีความเชื่อมั่นฯ การจ้างงานเดือนปัจจุบันอยู่ที่ระดับ 50.2 และค่าดัชนีมีแนวโน้มปรับตัวในทิศทางที่เพิ่มขึ้นในอีก 3 เดือนข้างหน้า โดยค่าดัชนีปรับขึ้นมาอยู่ที่ระดับ 55.6 จากค่าดัชนีที่อยู่ในระดับมากกว่า 50.0 แสดงให้เห็นว่าผู้ประกอบการ SMEs มีความเชื่อมั่นว่าการจ้างงานในเดือนปัจจุบัน และคาดการณ์ 3 เดือนข้างหน้า อยู่ในระดับที่ดี

ตารางที่ 5 ดัชนีความเชื่อมั่นภาคการผลิตของวิสาหกิจขนาดกลางและขนาดย่อม จำแนกตามสาขา และองค์ประกอบของปัจจัยกำหนดค่าดัชนีภาคการผลิตทั้ง 6 องค์ประกอบ

ดัชนีความเชื่อมั่นฯ จำแนกตามสาขาและองค์ประกอบของปัจจัย	ไตรมาสที่ 1/2558	
	ปัจจุบัน	ภาคการณ 3 เดือนข้างหน้า
(1) สาขาการผลิตผลิตภัณฑ์อาหารและเครื่องดื่ม		
1. ยอดรับคำสั่งซื้อโดยรวม	75.2	33.0
1.1 ยอดรับคำสั่งซื้อในประเทศ (ถ้ามี)	75.2	33.0
1.2 ยอดรับคำสั่งซื้อต่างประเทศ (ถ้ามี)	58.1	50.0
2. ปริมาณการผลิต	74.9	33.8
3. สินค้าคงคลัง	74.8	34.0
4. ดัชนีการประกอบการ	0.2	1.5
5. กำไรสุทธิ	73.4	33.3
6. การจ้างงาน	50.3	55.6
(2) สาขาการผลิตสิ่งทอสิ่งถัก		
1. ยอดรับคำสั่งซื้อโดยรวม	78.9	21.1
1.1 ยอดรับคำสั่งซื้อในประเทศ (ถ้ามี)	80.6	19.4
1.2 ยอดรับคำสั่งซื้อต่างประเทศ (ถ้ามี)	50.0	50.0
2. ปริมาณการผลิต	78.9	26.3
3. สินค้าคงคลัง	78.9	26.3
4. ดัชนีการประกอบการ	0.0	0.0
5. กำไรสุทธิ	78.9	26.3
6. การจ้างงาน	50.0	60.5
(3) สาขาการผลิตเครื่องแต่งกาย		
1. ยอดรับคำสั่งซื้อโดยรวม	70.7	28.0
1.1 ยอดรับคำสั่งซื้อในประเทศ (ถ้ามี)	70.7	28.0
1.2 ยอดรับคำสั่งซื้อต่างประเทศ (ถ้ามี)	50.0	50.0
2. ปริมาณการผลิต	70.7	30.5
3. สินค้าคงคลัง	70.7	30.5
4. ดัชนีการประกอบการ	0.0	31.7
5. กำไรสุทธิ	70.7	30.5
6. การจ้างงาน	50.0	52.4

ตารางที่ 5 ดัชนีความเชื่อมั่นภาคการผลิตของวิสาหกิจขนาดกลางและขนาดย่อม จำแนกตามสาขา และองค์ประกอบของปัจจัยกำหนดค่าดัชนีภาคการผลิตทั้ง 6 องค์ประกอบ (ต่อ)

ดัชนีความเชื่อมั่นฯ จำแนกตามสาขาและองค์ประกอบของปัจจัย	ไตรมาสที่ 1/2558	
	ปัจจุบัน	ภาคการณ 3 เดือนข้างหน้า
(4) สาขาการผลิตไม้และผลิตภัณฑ์จากไม้		
1. ยอดรับคำสั่งซื้อโดยรวม	50.0	50.0
1.1 ยอดรับคำสั่งซื้อในประเทศ (ถ้ามี)	50.0	50.0
1.2 ยอดรับคำสั่งซื้อต่างประเทศ (ถ้ามี)	50.0	50.0
2. ปริมาณการผลิต	50.0	50.0
3. สินค้าคงคลัง	50.0	50.0
4. ดัชนีทุนการประกอบการ	0.0	36.7
5. กำไรสุทธิ	50.0	50.0
6. การจ้างงาน	50.0	50.0
(5) สาขาการผลิตกระดาษและผลิตภัณฑ์จากกระดาษ		
1. ยอดรับคำสั่งซื้อโดยรวม	54.5	45.5
1.1 ยอดรับคำสั่งซื้อในประเทศ (ถ้ามี)	54.5	45.5
1.2 ยอดรับคำสั่งซื้อต่างประเทศ (ถ้ามี)	-	-
2. ปริมาณการผลิต	54.5	45.5
3. สินค้าคงคลัง	54.4	45.5
4. ดัชนีทุนการประกอบการ	4.5	45.5
5. กำไรสุทธิ	54.5	45.5
6. การจ้างงาน	50.0	54.5
(6) สาขาการผลิตเคมีภัณฑ์และผลิตภัณฑ์เคมี		
1. ยอดรับคำสั่งซื้อโดยรวม	59.4	56.3
1.1 ยอดรับคำสั่งซื้อในประเทศ (ถ้ามี)	59.4	56.3
1.2 ยอดรับคำสั่งซื้อต่างประเทศ (ถ้ามี)	-	-
2. ปริมาณการผลิต	59.4	56.3
3. สินค้าคงคลัง	59.4	56.3
4. ดัชนีทุนการประกอบการ	0.0	3.1
5. กำไรสุทธิ	59.4	56.3
6. การจ้างงาน	50.0	56.3

ตารางที่ 5 ดัชนีความเชื่อมั่นภาคการผลิตของวิสาหกิจขนาดกลางและขนาดย่อม จำแนกตามสาขา และองค์ประกอบของปัจจัยกำหนดค่าดัชนีภาคการผลิตทั้ง 6 องค์ประกอบ (ต่อ)

ดัชนีความเชื่อมั่นฯ จำแนกตามสาขาและองค์ประกอบของปัจจัย	ไตรมาสที่ 1/2558	
	ปัจจุบัน	ภาคการณ 3 เดือนข้างหน้า
(7) สาขาการผลิตผลิตภัณฑ์จากแร่โลหะ		
1. ยอดรับคำสั่งซื้อโดยรวม	63.0	34.8
1.1 ยอดรับคำสั่งซื้อในประเทศ (ถ้ามี)	63.0	34.8
1.2 ยอดรับคำสั่งซื้อต่างประเทศ (ถ้ามี)	-	-
2. ปริมาณการผลิต	63.0	34.8
3. สินค้าคงคลัง	63.0	34.8
4. ดัชนีการประกอบการ	2.2	4.3
5. กำไรสุทธิ	63.0	34.8
6. การจ้างงาน	50.0	73.9
(8) สาขาการผลิตเหล็ก โลหะ และผลิตภัณฑ์		
1. ยอดรับคำสั่งซื้อโดยรวม	52.3	47.7
1.1 ยอดรับคำสั่งซื้อในประเทศ (ถ้ามี)	52.3	47.7
1.2 ยอดรับคำสั่งซื้อต่างประเทศ (ถ้ามี)	-	-
2. ปริมาณการผลิต	52.3	47.7
3. สินค้าคงคลัง	52.3	47.7
4. ดัชนีการประกอบการ	11.4	36.4
5. กำไรสุทธิ	52.3	47.7
6. การจ้างงาน	50.0	52.3
(9) สาขาการผลิตเครื่องจักรกล		
1. ยอดรับคำสั่งซื้อโดยรวม	50.0	50.0
1.1 ยอดรับคำสั่งซื้อในประเทศ (ถ้ามี)	50.0	50.0
1.2 ยอดรับคำสั่งซื้อต่างประเทศ (ถ้ามี)	50.0	50.0
2. ปริมาณการผลิต	50.0	50.0
3. สินค้าคงคลัง	50.0	50.0
4. ดัชนีการประกอบการ	8.9	33.9
5. กำไรสุทธิ	50.0	50.0
6. การจ้างงาน	50.0	55.4

ตารางที่ 5 ดัชนีความเชื่อมั่นภาคการผลิตของวิสาหกิจขนาดกลางและขนาดย่อม จำแนกตามสาขา และองค์ประกอบของปัจจัยกำหนดค่าดัชนีภาคการผลิตทั้ง 6 องค์ประกอบ (ต่อ)

ดัชนีความเชื่อมั่นฯ จำแนกตามสาขาและองค์ประกอบของปัจจัย	ไตรมาสที่ 1/2558	
	ปัจจุบัน	ภาคการณ 3 เดือนข้างหน้า
(10) สาขาการผลิตเครื่องเรือน		
1. ยอดรับคำสั่งซื้อโดยรวม	54.7	42.7
1.1 ยอดรับคำสั่งซื้อในประเทศ (ถ้ามี)	54.7	42.7
1.2 ยอดรับคำสั่งซื้อต่างประเทศ (ถ้ามี)	50.0	50.0
2. ปริมาณการผลิต	54.7	43.3
3. สินค้าคงคลัง	54.7	43.3
4. ต้นทุนการประกอบการ	0.0	12.0
5. กำไรสุทธิ	54.7	43.3
6. การจ้างงาน	50.0	51.3

จากตารางที่ 5 ดัชนีความเชื่อมั่นภาคการผลิตของวิสาหกิจขนาดกลางและขนาดย่อม จำแนกตามสาขาและองค์ประกอบของปัจจัยกำหนดค่าดัชนีภาคการผลิตทั้ง 6 องค์ประกอบ ประกอบด้วย (1) ยอดรับคำสั่งซื้อโดยรวม (2) ปริมาณการผลิต (3) สินค้าคงคลัง (4) ต้นทุนการประกอบการ (5) กำไรสุทธิ และ (6) การจ้างงาน

(1) สาขาการผลิตผลิตภัณฑ์อาหารและเครื่องดื่ม ดัชนีความเชื่อมั่นฯ ด้านยอดรับคำสั่งซื้อโดยรวม ด้านปริมาณการผลิต ด้านสินค้าคงคลัง ด้านต้นทุนประกอบการ ด้านกำไรสุทธิ และด้านการจ้างงานในปัจจุบันอยู่ที่ระดับ 75.2, 74.9, 74.8, 0.2, 73.4 และ 50.3 ตามลำดับ แสดงว่าผู้ประกอบการมีความเชื่อมั่นในด้านดังกล่าวอยู่ในระดับที่ดี เนื่องจากค่าดัชนีเกือบทุกองค์ประกอบ อยู่ในระดับที่มากกว่า 50.0 ยกเว้นดัชนีต้นทุนประกอบการ ด้านดัชนีความเชื่อมั่นภาคการณ 3 เดือนข้างหน้าส่วนใหญ่ปรับตัวในทิศทางที่ลดลงได้แก่ ด้านยอดรับคำสั่งซื้อโดยรวม ด้านปริมาณการผลิต ด้านสินค้าคงคลัง และด้านกำไรสุทธิ โดยปรับลดลงมาอยู่ที่ระดับ 33.0, 33.8, 34.0 และ 33.3 ตามลำดับ สะท้อนให้เห็นว่าผู้ประกอบการมีความเชื่อมั่นต่อองค์ประกอบดังกล่าวอยู่ในระดับที่ไม่ดีในอีก 3 เดือนข้างหน้า สำหรับองค์ประกอบต้นทุนการประกอบการ ค่าดัชนีอยู่ในระดับที่ต่ำสุดทั้งในปัจจุบันและภาคการณ 3 เดือนข้างหน้า แสดงให้เห็นว่าผู้ประกอบการเชื่อมั่นว่าต้นทุนการประกอบการยังคงเป็นปัญหาที่สำคัญในอนาคต

(2) สาขาการผลิตสิ่งทอสิ่งถัก ดัชนีความเชื่อมั่นฯ ด้านยอดรับคำสั่งซื้อโดยรวม ด้านปริมาณการผลิต ด้านสินค้าคงคลัง ด้านต้นทุนประกอบการ ด้านกำไรสุทธิ และด้านการจ้างงานในปัจจุบันอยู่ที่ระดับ 78.9, 78.9, 78.9, 0.0, 78.9 และ 50.0 ตามลำดับ แสดงว่าผู้ประกอบการมีความเชื่อมั่นในด้านดังกล่าวอยู่ใน

ระดับที่ดี เนื่องจากค่าดัชนีเกือบทุกองค์ประกอบ อยู่ในระดับที่มากกว่า 50.0 ยกเว้นดัชนีต้นทุนประกอบการ ด้านดัชนีความเชื่อมั่นภาคการณ 3 เดือนข้างหน้าส่วนใหญ่ปรับตัวในทิศทางที่ลดลง ได้แก่ ด้านยอดขายคำสั่งซื้อโดยรวม ด้านปริมาณการผลิต ด้านสินค้าคงคลัง และด้านกำไรสุทธิ โดยปรับลดลงมาอยู่ที่ระดับ 21.1, 26.3, 26.3 และ 26.3 ตามลำดับ สะท้อนให้เห็นว่าผู้ประกอบการมีความเชื่อมั่นต่อองค์ประกอบดังกล่าวอยู่ในระดับที่ไม่ดีในอีก 3 เดือนข้างหน้า สำหรับองค์ประกอบต้นทุนการประกอบการค่าดัชนีอยู่ในระดับที่ต่ำสุดทั้งในปัจจุบันและภาคการณ 3 เดือนข้างหน้า แสดงให้เห็นว่าผู้ประกอบการเชื่อมั่นว่าต้นทุนการประกอบการยังคงเป็นปัญหาที่สำคัญในอนาคต

(3) สาขาการผลิตเครื่องแต่งกาย ดัชนีความเชื่อมั่นฯ ด้านยอดขายคำสั่งซื้อโดยรวม ด้านปริมาณการผลิต ด้านสินค้าคงคลัง ด้านต้นทุนประกอบการ ด้านกำไรสุทธิ และด้านการจ้างงานในปัจจุบันอยู่ที่ระดับ 70.7, 70.7, 70.7, 0.0, 70.7 และ 50.0 ตามลำดับ แสดงว่าผู้ประกอบการมีความเชื่อมั่นในด้านดังกล่าวอยู่ในระดับที่ดี เนื่องจากค่าดัชนีเกือบทุกองค์ประกอบ อยู่ในระดับที่มากกว่า 50.0 ยกเว้นดัชนีต้นทุนประกอบการ ด้านดัชนีความเชื่อมั่นภาคการณ 3 เดือนข้างหน้าส่วนใหญ่ปรับตัวในทิศทางที่ลดลง ได้แก่ ด้านยอดขายคำสั่งซื้อโดยรวม ด้านปริมาณการผลิต ด้านสินค้าคงคลัง และด้านกำไรสุทธิ โดยปรับลดลงมาอยู่ที่ระดับ 28.0, 30.5, 30.5 และ 30.5 ตามลำดับ สะท้อนให้เห็นว่าผู้ประกอบการมีความเชื่อมั่นต่อองค์ประกอบดังกล่าวอยู่ในระดับที่ไม่ดีในอีก 3 เดือนข้างหน้า สำหรับองค์ประกอบต้นทุนการประกอบการค่าดัชนีอยู่ในระดับที่ต่ำสุดทั้งในปัจจุบันและภาคการณ 3 เดือนข้างหน้า แสดงให้เห็นว่าผู้ประกอบการเชื่อมั่นว่าต้นทุนการประกอบการยังคงเป็นปัญหาที่สำคัญในอนาคต

(4) สาขาการผลิตไม้และผลิตภัณฑ์จากไม้ ดัชนีความเชื่อมั่นฯ เกือบทุกองค์ประกอบอยู่ในระดับที่คงที่ คือ 50.0 ทั้งดัชนีในเดือนปัจจุบันและภาคการณ 3 เดือนข้างหน้า แสดงว่าผู้ประกอบการมีความเชื่อมั่นภาวการณ์ทางธุรกิจโดยรวมอยู่ในสภาวะที่ทรงตัว สำหรับด้านต้นทุนประกอบการค่าดัชนีเดือนปัจจุบันอยู่ที่ระดับ 0.0 และค่าดัชนีภาคการณ 3 เดือนข้างหน้าอยู่ที่ระดับ 36.7 สะท้อนให้เห็นว่าผู้ประกอบการมีความเชื่อมั่นต่อต้นทุนประกอบการอยู่ในระดับที่ไม่ดี จากค่าดัชนีด้านต้นทุนประกอบการที่อยู่ในระดับต่ำมาก สะท้อนให้เห็นว่าผู้ประกอบการประสบปัญหาด้านต้นทุนในการประกอบการอย่างมาก

(5) สาขาการผลิตกระดาษและผลิตภัณฑ์จากกระดาษ ดัชนีความเชื่อมั่นฯ ด้านยอดขายคำสั่งซื้อโดยรวม ด้านปริมาณการผลิต ด้านสินค้าคงคลัง ด้านต้นทุนประกอบการ ด้านกำไรสุทธิ และด้านการจ้างงานในปัจจุบันอยู่ที่ระดับ 54.5, 54.5, 54.4, 4.5, 54.5 และ 50.0 ตามลำดับ แสดงว่าผู้ประกอบการมีความเชื่อมั่นในด้านดังกล่าวอยู่ในระดับที่ดี เนื่องจากค่าดัชนีเกือบทุกองค์ประกอบ อยู่ในระดับที่มากกว่า 50.0 ยกเว้นดัชนีต้นทุนประกอบการ ด้านดัชนีความเชื่อมั่นภาคการณ 3 เดือนข้างหน้าส่วนใหญ่ปรับตัวในทิศทางที่ลดลง ได้แก่ ด้านยอดขายคำสั่งซื้อโดยรวม ด้านปริมาณการผลิต ด้านสินค้าคงคลัง และด้านกำไรสุทธิ โดยปรับลดลงมาอยู่ที่ระดับ 45.5, 45.5, 45.5 และ 45.5 ตามลำดับ สะท้อนให้เห็นว่าผู้ประกอบการมีความเชื่อมั่น

ต่อองค์ประกอบดังกล่าวอยู่ในระดับที่ไม่ดีในอีก 3 เดือนข้างหน้า สำหรับองค์ประกอบต้นทุนการประกอบการค้าดัชนีอยู่ในระดับที่ต่ำสุดทั้งในปัจจุบันและคาดการณ์ 3 เดือนข้างหน้า แสดงให้เห็นว่าผู้ประกอบการเชื่อมั่นว่าต้นทุนการประกอบยังคงเป็นปัญหาที่สำคัญในอนาคต

(6) สาขาการผลิตเคมีภัณฑ์และผลิตภัณฑ์เคมี ดัชนีความเชื่อมั่นฯ ด้านขอรับคำสั่งซื้อโดยรวม ด้านปริมาณการผลิต ด้านสินค้าคงคลัง ด้านต้นทุนประกอบการ ด้านกำไรสุทธิ และด้านการจ้างงานในปัจจุบันอยู่ที่ระดับ 59.4, 59.4, 59.4, 0.0, 59.4 และ 50.0 ตามลำดับ แสดงว่าผู้ประกอบการมีความเชื่อมั่นในด้านดังกล่าวอยู่ในระดับที่ดี เนื่องจากค่าดัชนีเกือบทุกองค์ประกอบ อยู่ในระดับที่มากกว่า 50.0 ยกเว้นดัชนีต้นทุนประกอบการ ด้านดัชนีความเชื่อมั่นคาดการณ์ 3 เดือนข้างหน้าส่วนใหญ่ปรับตัวในทิศทางที่ลดลงได้แก่ ด้านขอรับคำสั่งซื้อโดยรวม ด้านปริมาณการผลิต ด้านสินค้าคงคลัง และด้านกำไรสุทธิ โดยปรับลดลงมาอยู่ที่ระดับ 56.3, 56.3, 56.3 และ 56.3 ตามลำดับ สะท้อนให้เห็นว่าผู้ประกอบการมีความเชื่อมั่นต่อองค์ประกอบดังกล่าวอยู่ในระดับที่ไม่ดีในอีก 3 เดือนข้างหน้า สำหรับองค์ประกอบต้นทุนการประกอบการค้าดัชนีอยู่ในระดับที่ต่ำสุดทั้งในปัจจุบันและคาดการณ์ 3 เดือนข้างหน้า แสดงให้เห็นว่าผู้ประกอบการเชื่อมั่นว่าต้นทุนการประกอบยังคงเป็นปัญหาที่สำคัญในอนาคต

(7) สาขาการผลิตผลิตภัณฑ์จากแร่โลหะ ดัชนีความเชื่อมั่นฯ ด้านขอรับคำสั่งซื้อโดยรวม ด้านปริมาณการผลิต ด้านสินค้าคงคลัง ด้านต้นทุนประกอบการ ด้านกำไรสุทธิ และด้านการจ้างงานในปัจจุบันอยู่ที่ระดับ 63.0, 63.0, 63.0, 2.2, 63.3 และ 50.0 ตามลำดับ แสดงว่าผู้ประกอบการมีความเชื่อมั่นในด้านดังกล่าวอยู่ในระดับที่ดี เนื่องจากค่าดัชนีเกือบทุกองค์ประกอบ อยู่ในระดับที่มากกว่า 50.0 ยกเว้นดัชนีต้นทุนประกอบการ ด้านดัชนีความเชื่อมั่นคาดการณ์ 3 เดือนข้างหน้าส่วนใหญ่ปรับตัวในทิศทางที่ลดลงได้แก่ ด้านขอรับคำสั่งซื้อโดยรวม ด้านปริมาณการผลิต ด้านสินค้าคงคลัง และด้านกำไรสุทธิ โดยปรับลดลงมาอยู่ที่ระดับ 34.8, 34.8, 34.8 และ 34.8 ตามลำดับ สะท้อนให้เห็นว่าผู้ประกอบการมีความเชื่อมั่นต่อองค์ประกอบดังกล่าวอยู่ในระดับที่ไม่ดีในอีก 3 เดือนข้างหน้า สำหรับองค์ประกอบต้นทุนการประกอบการค้าดัชนีอยู่ในระดับที่ต่ำสุดทั้งในปัจจุบันและคาดการณ์ 3 เดือนข้างหน้า แสดงให้เห็นว่าผู้ประกอบการเชื่อมั่นว่าต้นทุนการประกอบยังคงเป็นปัญหาที่สำคัญในอนาคต

(8) สาขาการผลิตเหล็ก โลหะ และผลิตภัณฑ์ ดัชนีความเชื่อมั่นฯ ด้านขอรับคำสั่งซื้อโดยรวม ด้านปริมาณการผลิต ด้านสินค้าคงคลัง ด้านต้นทุนประกอบการ ด้านกำไรสุทธิ และด้านการจ้างงานในปัจจุบันอยู่ที่ระดับ 52.3, 52.3, 52.3, 11.4, 52.3 และ 50.0 ตามลำดับ แสดงว่าผู้ประกอบการมีความเชื่อมั่นในด้านดังกล่าวอยู่ในระดับที่ดี เนื่องจากค่าดัชนีเกือบทุกองค์ประกอบ อยู่ในระดับที่มากกว่า 50.0 ยกเว้นดัชนีต้นทุนประกอบการ ด้านดัชนีความเชื่อมั่นคาดการณ์ 3 เดือนข้างหน้าส่วนใหญ่ปรับตัวในทิศทางที่ลดลงได้แก่ ด้านขอรับคำสั่งซื้อโดยรวม ด้านปริมาณการผลิต ด้านสินค้าคงคลัง และด้านกำไรสุทธิ โดยปรับลดลงมาอยู่ที่ระดับ 47.7, 47.7, 47.7 และ 47.7 ตามลำดับ สะท้อนให้เห็นว่าผู้ประกอบการมีความเชื่อมั่นต่อ

องค์ประกอบดังกล่าวอยู่ในระดับที่ไม่ดีในอีก 3 เดือนข้างหน้า สำหรับองค์ประกอบต้นทุนการประกอบการ ค่าดัชนีอยู่ในระดับที่ต่ำสุดทั้งในปัจจุบันและคาดการณ์ 3 เดือนข้างหน้า แสดงให้เห็นว่าผู้ประกอบการเชื่อมั่นว่าต้นทุนการประกอบการยังคงเป็นปัญหาที่สำคัญในอนาคต

(9) สาขาการผลิตเครื่องจักรกล ไม้ ดัชนีความเชื่อมั่นฯ เกือบทุกองค์ประกอบอยู่ในระดับที่คงที่ คือ 50.0 ทั้งดัชนีในเดือนปัจจุบันและคาดการณ์ 3 เดือนข้างหน้า แสดงว่าผู้ประกอบการมีความเชื่อมั่นภาวะการณ์ทางธุรกิจโดยรวมอยู่ในสถานะที่ทรงตัว สำหรับด้านต้นทุนประกอบการค่าดัชนีเดือนปัจจุบันอยู่ที่ระดับ 8.9 และค่าดัชนีคาดการณ์ 3 เดือนข้างหน้าอยู่ที่ระดับ 33.9 สะท้อนให้เห็นว่าผู้ประกอบการมีความเชื่อมั่นต่อต้นทุนประกอบการอยู่ในระดับที่ไม่ดี จากค่าดัชนีด้านต้นทุนประกอบการที่อยู่ในระดับต่ำมาก สะท้อนให้เห็นว่าผู้ประกอบการประสบปัญหาด้านต้นทุนในการประกอบการอย่างมาก

(10) สาขาการผลิตเครื่องเรือน ดัชนีความเชื่อมั่นฯ ด้านขอรับคำสั่งซื้อโดยรวม ด้านปริมาณการผลิต ด้านสินค้าคงคลัง ด้านต้นทุนประกอบการ ด้านกำไรสุทธิ และด้านการจ้างงานในปัจจุบันอยู่ที่ระดับ 54.7, 54.7, 54.7, 0.0, 54.7 และ 50.0 ตามลำดับ แสดงว่าผู้ประกอบการมีความเชื่อมั่นในด้านดังกล่าวอยู่ในระดับที่ดี เนื่องจากค่าดัชนีเกือบทุกองค์ประกอบ อยู่ในระดับที่มากกว่า 50.0 ยกเว้นดัชนีต้นทุนประกอบการด้านดัชนีความเชื่อมั่นคาดการณ์ 3 เดือนข้างหน้าส่วนใหญ่ปรับตัวในทิศทางที่ลดลง ได้แก่ ด้านขอรับคำสั่งซื้อโดยรวม ด้านปริมาณการผลิต ด้านสินค้าคงคลัง และด้านกำไรสุทธิ โดยปรับลดลงมาอยู่ที่ระดับ 42.7, 43.3, 43.3 และ 43.3 ตามลำดับ สะท้อนให้เห็นว่าผู้ประกอบการมีความเชื่อมั่นต่อองค์ประกอบดังกล่าวอยู่ในระดับที่ไม่ดีในอีก 3 เดือนข้างหน้า สำหรับองค์ประกอบต้นทุนการประกอบการค่าดัชนีอยู่ในระดับที่ต่ำสุดทั้งในปัจจุบันและคาดการณ์ 3 เดือนข้างหน้า แสดงให้เห็นว่าผู้ประกอบการเชื่อมั่นว่าต้นทุนการประกอบการยังคงเป็นปัญหาที่สำคัญในอนาคต

6. ดัชนีความเชื่อมั่นภาคการผลิตต่อภาวะเศรษฐกิจประเทศและธุรกิจตนเองของวิสาหกิจขนาดกลาง และขนาดย่อม

ตารางที่ 6 ดัชนีความเชื่อมั่นภาคการผลิตต่อภาวะเศรษฐกิจของประเทศและธุรกิจของตนเองของวิสาหกิจขนาดกลางและขนาดย่อม

ดัชนีความเชื่อมั่นภาคการผลิต	ไตรมาสที่ 1/2558	
	ปัจจุบัน	ภาคการณ้ 3 เดือนข้างหน้า
1. ภาวะเศรษฐกิจประเทศ	16.0	0.9
2. ธุรกิจตนเอง	65.8	37.5

จากตารางที่ 6 ดัชนีความเชื่อมั่นภาคการผลิตต่อภาวะเศรษฐกิจประเทศและธุรกิจตนเองของวิสาหกิจขนาดกลางและขนาดย่อมพิจารณาดัชนีความเชื่อมั่นภาคการผลิตต่อภาวะเศรษฐกิจประเทศและธุรกิจของตนเอง พบว่าดัชนีความเชื่อมั่นต่อภาวะเศรษฐกิจประเทศในปัจจุบัน (มีนาคม 2558) และต่อธุรกิจตนเองอยู่ที่ระดับ 16.0 และ 65.8 ตามลำดับ สำหรับดัชนีภาคการณ้ 3 เดือนข้างหน้า (มิถุนายน 2558) ดัชนีความเชื่อมั่นต่อภาวะเศรษฐกิจประเทศปรับตัวในทิศทางที่ลดลงมาอยู่ที่ระดับ 0.9 จากค่าดัชนีที่อยู่ในระดับต่ำกว่า 50.0 สะท้อนให้เห็นว่าผู้ประกอบการมีความเชื่อมั่นต่อภาวะเศรษฐกิจประเทศทั้งในปัจจุบัน และภาคการณ้ 3 เดือนข้างหน้า อยู่ในระดับที่ไม่ดี

สำหรับดัชนีความเชื่อมั่นต่อธุรกิจตนเอง ค่าดัชนีปรับลดลงอยู่ที่ระดับ 37.5 ผู้ประกอบการมีความเชื่อมั่นต่อธุรกิจตนเองในอีก 3 เดือนข้างหน้า มีแนวโน้มลดลง และอยู่ในระดับที่ไม่ดี เนื่องจากค่าดัชนีอยู่ในระดับที่ต่ำกว่า 50.0

7. ดัชนีความเชื่อมั่นภาคการผลิตของวิสาหกิจขนาดกลางและขนาดย่อมจำแนกตามการส่งออก

ตารางที่ 7 ดัชนีความเชื่อมั่นภาคการผลิตของวิสาหกิจขนาดกลางและขนาดย่อมจำแนกตามสาขาและร้อยละของการส่งออกต่อยอดขาย แบ่งออกเป็น 2 กลุ่ม คือ กลุ่มที่เน้นตลาดภายในประเทศ (กลุ่มที่มีการส่งออกน้อยกว่าร้อยละ 50.0 ของยอดขาย) กับกลุ่มที่เน้นตลาดต่างประเทศ (กลุ่มที่มีการส่งออกตั้งแต่ร้อยละ 50.0 ของยอดขาย)

ดัชนีสัดส่วนการส่งออกต่อยอดขาย	ไตรมาสที่ 1/2558	
	ปัจจุบัน	คาดการณ์ 3 เดือนข้างหน้า
กลุ่มที่เน้นตลาดภายในประเทศ (การส่งออกไม่เกินร้อยละ 50)	53.9	36.0
1. สาขาการผลิตผลิตภัณฑ์อาหารและเครื่องดื่ม	59.1	31.1
2. สาขาการผลิตสิ่งทอสิ่งถัก	67.9	20.8
3. สาขาการผลิตเครื่องแต่งกาย	60.7	28.6
4. สาขาการผลิตไม้และผลิตภัณฑ์จากไม้	41.7	48.9
5. สาขาการผลิตกระดาษและผลิตภัณฑ์จากกระดาษ	45.5	39.4
6. สาขาการผลิตเคมีภัณฑ์และผลิตภัณฑ์เคมี	47.9	47.4
7. สาขาการผลิตผลิตภัณฑ์จากแร่โลหะ	50.7	36.2
8. สาขาการผลิตเหล็ก โลหะ และผลิตภัณฑ์	45.1	46.6
9. สาขาการผลิตเครื่องจักรกล	43.3	48.0
10. สาขาการผลิตเครื่องเรือน	45.1	38.9
กลุ่มที่เน้นตลาดต่างประเทศ (การส่งออกตั้งแต่ร้อยละ 50 ขึ้นไป)	45.0	43.0
1. สาขาการผลิตผลิตภัณฑ์อาหารและเครื่องดื่ม	47.7	41.0
2. สาขาการผลิตสิ่งทอสิ่งถัก	41.7	43.3
3. สาขาการผลิตเครื่องแต่งกาย	44.2	45.5
4. สาขาการผลิตไม้และผลิตภัณฑ์จากไม้*	41.7	41.7
5. สาขาการผลิตกระดาษและผลิตภัณฑ์จากกระดาษ	-	-
6. สาขาการผลิตเคมีภัณฑ์และผลิตภัณฑ์เคมี	-	-
7. สาขาการผลิตผลิตภัณฑ์จากแร่โลหะ	-	-
8. สาขาการผลิตเหล็ก โลหะ และผลิตภัณฑ์	-	-
9. สาขาการผลิตเครื่องจักรกล**	41.7	44.4
10. สาขาการผลิตเครื่องเรือน	41.7	42.7

*หมายเหตุ: จำนวนตัวอย่างมีเพียง 1 ตัวอย่าง

จากตารางที่ 7 ดัชนีความเชื่อมั่นภาคการผลิตของวิสาหกิจขนาดกลางและขนาดย่อมจำแนกตามสาขาและร้อยละของการส่งออกต่อยอดขาย แบ่งออกเป็น 2 กลุ่ม คือ กลุ่มที่เน้นตลาดภายในประเทศ (กลุ่มที่

มีการส่งออกน้อยกว่าร้อยละ 50.0 ของยอดขาย) กับกลุ่มที่เน้นตลาดต่างประเทศ (กลุ่มที่มีการส่งออกตั้งแต่ ร้อยละ 50.0 ของยอดขาย) พบว่าดัชนีความเชื่อมั่นในปัจจุบัน (เดือนมีนาคม พ.ศ.2558) ของกลุ่มที่เน้นตลาด ภายในประเทศอยู่ที่ระดับ 53.9 จากค่าดัชนีของเดือนปัจจุบันอยู่ในระดับที่มากกว่า 50.0 แสดงให้เห็นว่า ผู้ประกอบการมีความเชื่อมั่นต่อภาวะการณ์ทางธุรกิจอยู่ในระดับที่ดี อย่างไรก็ตาม ดัชนีความเชื่อมั่น ภาคการณ 3 เดือนข้างหน้า (เดือนมิถุนายน 2558) มีแนวโน้มปรับตัวลดลงมาอยู่ที่ระดับ 36.0 แสดงให้เห็น ว่าผู้ประกอบการคาดการณ์ว่าภาวะการณ์ทางธุรกิจใในอีก 3 เดือนข้างหน้า อยู่ในระดับที่ไม่ดี

สำหรับกลุ่มที่เน้นตลาดต่างประเทศ ค่าดัชนีเดือนปัจจุบันอยู่ที่ระดับ 45.0 และดัชนีภาคการณ 3 เดือนข้างหน้า ปรับลดลงมาอยู่ที่ระดับ 43.0 จากค่าดัชนีที่อยู่ในระดับที่ต่ำกว่า 50.0 แสดงให้เห็นว่า ผู้ประกอบการในกลุ่มนี้มีความเชื่อมั่นต่อภาวะการณ์ทางธุรกิจทั้งในปัจจุบันและในอีก 3 เดือนข้างหน้า อยู่ใน ระดับที่ไม่ดี

สำหรับกลุ่มที่เน้นตลาดต่างประเทศ (การส่งออกตั้งแต่ ร้อยละ 50.0 ขึ้นไป) ส่วนใหญ่ได้แก่ สาขา การผลิตผลิตภัณฑ์อาหารและเครื่องดื่ม รองลงมาได้แก่สาขาการผลิตเครื่องแต่งกาย และสาขาการผลิต เครื่องเรือน

**8. องค์ประกอบที่ส่งผลต่อการดำเนินงานของกิจการในภาคการผลิตของวิสาหกิจขนาดกลางและขนาดย่อม
ภูมิภาคเหนือ ประจำปีไตรมาสที่ 1/2558**

ตารางที่ 8 แสดงค่าเฉลี่ยของปัจจัยที่มีผลกระทบต่อการดำเนินงานของกิจการในภาคการผลิตของ
วิสาหกิจขนาดกลางและขนาดย่อมภูมิภาคเหนือ ประจำปีไตรมาสที่ 1/2558

ปัจจัยที่มีผลกระทบต่อ การดำเนินงานของกิจการ	ระดับคะแนนแสดงผลกระทบของปัจจัยต่าง ๆ (0 = ไม่มีผลกระทบ, 1 = น้อย, 2 = ปานกลาง, 3 = มาก)			
	ปัจจุบัน	แปลผล	คาดการณ์ 3 เดือน ข้างหน้า	แปลผล
1. ระดับราคาน้ำมันและค่าขนส่ง	2.85	มาก	2.96	มาก
2. ราคาต้นทุนสินค้า/ค่าแรงงาน	2.93	มาก	2.95	มาก
3. อัตราแลกเปลี่ยนในปัจจุบัน	0.13	ไม่มี	0.13	ไม่มี
4. อัตราเงินกู้ในปัจจุบัน	1.00	น้อย	1.00	น้อย
5. สภาวะเศรษฐกิจโลก	0.95	น้อย	0.97	น้อย
6. ภาวะเศรษฐกิจในประเทศและอำนาจซื้อของประชาชนลดลง	1.36	น้อย	2.22	ปานกลาง
7. การลดลงของความต้องการสินค้าและบริการ	1.04	น้อย	1.64	ปานกลาง
8. การแข่งขันในตลาด	1.18	น้อย	1.19	น้อย
9. คุณภาพของบริการสาธารณูปโภค	1.00	น้อย	1.00	น้อย
10. สถานการณ์ความขัดแย้งทางการเมือง	1.00	น้อย	1.00	น้อย
11. มาตรการกระตุ้นเศรษฐกิจในด้านต่าง ๆ ของรัฐบาล	1.58	ปานกลาง	1.59	ปานกลาง

จากตารางที่ 8 ปัจจัยที่ส่งผลกระทบต่อการดำเนินงานของกิจการในภาคการผลิตของวิสาหกิจ
ขนาดกลางและขนาดย่อมทั้งในปัจจุบันและคาดการณ์ 3 เดือนข้างหน้า ของไตรมาสที่ 1/2558
ผู้ประกอบการส่วนใหญ่เห็นว่าปัจจัยที่ส่งผลกระทบต่อกิจการในระดับมากได้แก่ ราคาน้ำมันและค่าขนส่ง
และราคาต้นทุนสินค้าและค่าแรงงาน

ปัจจัยที่ส่งผลกระทบต่อกิจการในระดับปานกลาง ได้แก่ มาตรการกระตุ้นเศรษฐกิจในด้านต่าง ๆ
ของรัฐบาล

ปัจจัยที่ส่งผลกระทบต่อกิจการในระดับน้อย ได้แก่ อัตราเงินกู้ในปัจจุบัน สภาวะเศรษฐกิจโลก
ภาวะเศรษฐกิจในประเทศและอำนาจซื้อของประชาชนลดลง การลดความต้องการสินค้าและบริการ การ
แข่งขันในตลาด คุณภาพของบริการสาธารณูปโภค และสถานการณ์ความขัดแย้งทางการเมือง

ส่วนปัจจัยที่ไม่มีผลกระทบต่อกิจการหรือถ้ามีก็มีผลกระทบในระดับน้อยที่สุดได้แก่ อัตราแลกเปลี่ยนในปัจจุบัน

ตารางที่ 9 แสดงจำนวนร้อยละของผู้ตอบแบบสอบถามต่อปัจจัยที่มีผลกระทบต่อการดำเนินงานของกิจการในปัจจุบันของภาคการผลิตของวิสาหกิจขนาดกลางและขนาดย่อม ภูมิภาคเหนือ ประจำปีไตรมาสที่ 1/2558

ปัจจัยที่มีผลกระทบต่อการดำเนินงานของกิจการ	ไตรมาสที่ 1/2558				มีผลกระทบต่ออุตสาหกรรมในระดับ
	ไม่มี	มี			
		น้อย	ปานกลาง	มาก	
1. ระดับราคาน้ำมันและค่าขนส่ง	0.0	0.0	15.5	84.5	มาก
2. ราคาต้นทุนสินค้า/ค่าแรงงาน	0.0	0.0	6.7	93.3	มาก
3. อัตราแลกเปลี่ยนในปัจจุบัน	87.7	12.2	0.1	0.0	ไม่มี
4. อัตราเงินกู้ในปัจจุบัน	0.0	99.7	0.3	0.0	น้อย
5. สถานะเศรษฐกิจโลก	5.0	94.8	0.2	0.0	น้อย
6. สถานะเศรษฐกิจในประเทศและอำนาจซื้อของประชาชนลดลง	0.0	65.0	33.7	1.3	น้อย
7. การหดตัวของความต้องการสินค้าและบริการ	0.0	96.8	2.8	0.4	น้อย
8. การแข่งขันในตลาด	0.0	81.8	18.2	0.0	น้อย
9. คุณภาพของบริการสาธารณูปโภค	0.0	99.8	0.2	0.0	น้อย
10. สถานการณ์ความขัดแย้งทางการเมือง	0.0	99.8	0.2	0.0	น้อย
11. มาตรการกระตุ้นเศรษฐกิจในด้านต่าง ๆ ของรัฐบาล	0.0	45.5	51.2	3.3	ปานกลาง

จากตารางที่ 9 แสดงจำนวนร้อยละของผู้ตอบแบบสอบถามต่อปัจจัยที่มีผลกระทบต่อการดำเนินงานของกิจการในปัจจุบัน ไตรมาสที่ 1/2558 ของภาคการผลิตของวิสาหกิจขนาดกลางและขนาดย่อม

ผลกระทบจากระดับราคาน้ำมันและค่าขนส่ง ผู้ประกอบการส่วนใหญ่มีความคิดเห็นว่าระดับราคาน้ำมัน และค่าขนส่ง ส่งผลกระทบต่อการดำเนินกิจการในปัจจุบันในระดับมาก

ผลกระทบจากราคาต้นทุนสินค้า/ค่าแรงงาน ผู้ประกอบการส่วนใหญ่มีความคิดเห็นว่าราคาต้นทุนสินค้า และค่าแรง ส่งผลกระทบต่อการดำเนินกิจการในปัจจุบันในระดับมาก

ผลกระทบจากอัตราแลกเปลี่ยนในปัจจุบัน ผู้ประกอบการมีความคิดเห็นว่าอัตราแลกเปลี่ยนในปัจจุบัน ไม่ส่งผลกระทบต่อการดำเนินกิจการในปัจจุบัน มีจำนวนมากที่สุด หรือหากมีก็มีในระดับน้อย

ผลกระทบจากอัตราเงินกู้ในปัจจุบัน ผู้ประกอบการส่วนใหญ่มีความคิดเห็นว่าอัตราเงินกู้ในปัจจุบันส่งผลกระทบต่อการค้าในกิจการในปัจจุบันในระดับน้อย

ผลกระทบจากภาวะเศรษฐกิจโลก ผู้ประกอบการส่วนใหญ่มีความคิดเห็นว่าภาวะเศรษฐกิจในโลกส่งผลกระทบต่อการค้าในกิจการในปัจจุบันในระดับน้อย

ผลกระทบจากภาวะเศรษฐกิจในประเทศและอำนาจซื้อของประชาชน ผู้ประกอบการส่วนใหญ่มีความคิดเห็นว่าภาวะเศรษฐกิจในประเทศ และอำนาจซื้อของประชาชนลดลงส่งผลกระทบต่อการค้าในกิจการในปัจจุบันในระดับน้อย

ผลกระทบจากการลดลงของความต้องการสินค้าและบริการ ผู้ประกอบการส่วนใหญ่มีความคิดเห็นว่า การลดลงของความต้องการสินค้าและบริการส่งผลกระทบต่อการค้าในกิจการในปัจจุบันในระดับน้อย

ผลกระทบจากการแข่งขันในตลาด ผู้ประกอบการส่วนใหญ่มีความคิดเห็นว่า การแข่งขันในตลาดส่งผลกระทบต่อการค้าในกิจการในปัจจุบันในระดับน้อย

ผลกระทบจากคุณภาพของบริการสาธารณสุขโลก ผู้ประกอบการส่วนใหญ่มีความคิดเห็นว่าคุณภาพของบริการสาธารณสุขโลกส่งผลกระทบต่อการค้าในกิจการในปัจจุบันในระดับน้อย

ผลกระทบจากสถานการณ์ความขัดแย้งทางการเมืองที่มีต่อกิจการ ผู้ประกอบการมีความคิดเห็นว่าความขัดแย้งทางการเมือง ส่งผลกระทบต่อการค้าในกิจการในปัจจุบันในระดับน้อย

ผลกระทบจากมาตรการกระตุ้นเศรษฐกิจในด้านต่าง ๆ ของรัฐบาลต่อกิจการ ผู้ประกอบการส่วนใหญ่มีความคิดเห็นว่ามาตรการกระตุ้นเศรษฐกิจในด้านต่าง ๆ ของรัฐบาลส่งผลกระทบต่อการค้าในกิจการในปัจจุบันในระดับปานกลาง

9. ข้อเสนอแนะของผู้ประกอบการ

จากการสำรวจความคิดเห็นของผู้ประกอบการเกี่ยวกับความต้องการการให้ความช่วยเหลือและสนับสนุนจากภาครัฐบาล ประจำปี ๒๕๕๘ พบว่า มีผู้ประกอบการจำนวน ๕๗๘ รายที่ให้ข้อเสนอแนะ หรือคิดเป็นร้อยละ ๙๖ จากกลุ่มตัวอย่างทั้งหมด ซึ่งความต้องการของผู้ประกอบการที่ต้องการให้รัฐบาลเข้ามาช่วยเหลือ และสนับสนุน มีดังนี้

ตารางที่ 10 แสดงร้อยละของข้อเสนอแนะของผู้ประกอบการ

ลำดับ	ข้อเสนอแนะของผู้ประกอบการ	ความถี่	ร้อยละ
1	เร่งกระตุ้นเศรษฐกิจให้ดีขึ้น	131	22.7
2	ลดต้นทุนวัตถุดิบและลดต้นทุนการผลิตให้กับผู้ประกอบการ SMEs	107	18.5
3	ส่งเสริมอุตสาหกรรมการท่องเที่ยว	77	13.3
4	หาแหล่งเงินทุนหรือสนับสนุนเงินลงทุนให้กับผู้ประกอบการ SMEs	67	11.6
5	ควบคุมราคาสินค้าอุปโภคบริโภคให้อยู่ในระดับที่เหมาะสม	51	8.8
6	ส่งเสริมการส่งออกและหาตลาดต่างประเทศ	35	6.1
7	อยากให้รัฐปฏิบัติงานด้วยความซื่อสัตย์ โปร่งใส และให้หน่วยงานอื่น ๆ ตรวจสอบได้	34	5.9
8	ส่งเสริมสินค้าเกษตรของไทย	26	4.5
9	ส่งเสริมผู้ประกอบการ SMEs ในด้านต่าง ๆ และผลักดันให้ก้าวไปข้างหน้าอย่างยั่งยืน	17	2.9
10	ดูแลนโยบายด้านการลดภาษีธุรกิจสำหรับผู้ประกอบการอย่างจริงจังและนำมาใช้ให้เกิดประสิทธิภาพได้จริง	14	2.4
11	แก้ไขปัญหาการอุปชั่น	11	1.9
12	ช่วยแก้ไขปัญหาจากผลกระทบค่าแรงขั้นต่ำ 300 บาท	8	1.4

10. ข้อมูลสนับสนุนเพิ่มเติม

ตารางที่ 10 แสดงอัตราค่าจ้างขั้นต่ำ (เฉพาะจังหวัดที่อยู่ในภูมิภาคเหนือ)ตั้งแต่วันที่ 1 มกราคม

พ.ศ. 2546 – 1 มกราคม พ.ศ.2556

พื้นที่	อัตราค่าจ้าง 1 ม.ค. 56 ปรับเพิ่มจาก (บาท/วัน)		อัตราค่าจ้างขั้นต่ำ (บาท/วัน)									
	1 เม.ย. 2555	1 ม.ค. 2546	1 ม.ค. 2556	1 เม.ย. 2555	1 ม.ค. 2554	1 ม.ค. 2553	1 ม.ค. 2551	1 ม.ค. 2550	1 ม.ค. 2549	1 ม.ค. 2548	1 ม.ค. 2547	1 ม.ค. 2546
เชียงใหม่	49	157	300	251	180	171	159	159	155	149	145	143
เชียงราย	68	167	300	232	166	157	146	146	142	137	133	133
ลำพูน	64	163	300	236	169	160	152	149	145	141	137	137
ลำปาง	70	167	300	230	165	156	149	149	145	139	135	133
พะเยา	78	167	300	222	159	151	144	144	140	137	133	133
แพร่	73	167	300	227	163	151	146	144	140	137	133	133
น่าน	75	167	300	225	161	152	144	143	140	137	133	133
แม่ฮ่องสอน	73	167	300	227	163	151	147	145	141	137	133	133
อุตรดิตถ์	73	167	300	227	163	153	147	147	143	139	135	133
กำแพงเพชร	66	165	300	234	168	158	149	147	143	140	136	135
นครสวรรค์	68	167	300	232	166	158	150	147	143	139	135	133
เพชรบูรณ์	68	165	300	232	166	155	150	147	143	139	135	135
พิษณุโลก	73	167	300	227	163	153	148	147	143	139	135	133
ตาก	74	167	300	226	162	153	147	147	143	139	135	133
สุโขทัย	70	163	300	230	165	153	149	149	145	141	137	137
พิจิตร	73	167	300	227	163	151	146	145	141	138	134	133
อุทัยธานี	66	165	300	234	168	158	150	146	142	139	135	135

ที่มา : กระทรวงแรงงาน

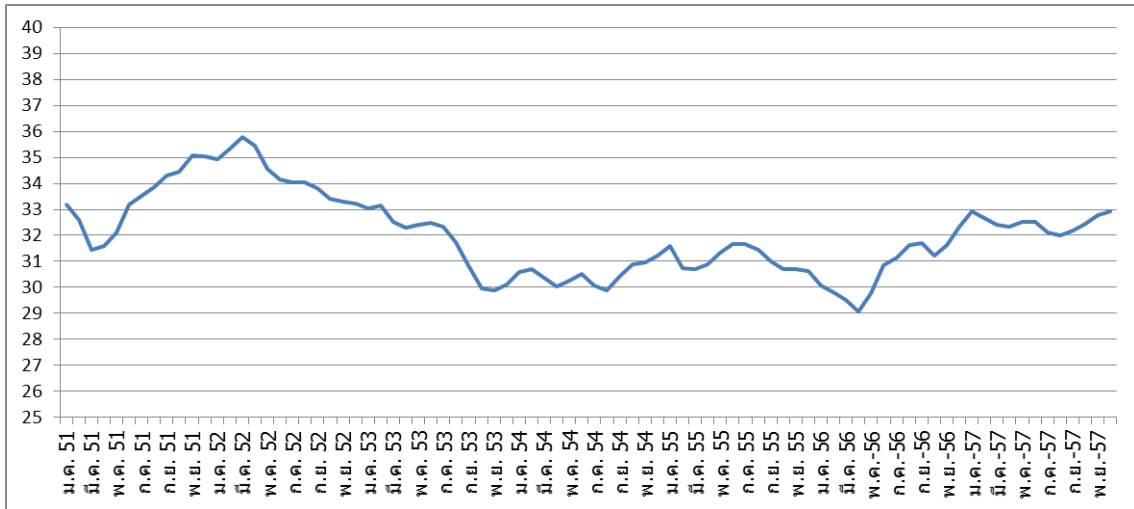
ตารางที่ 11 แสดงราคาขายปลีกน้ำมันก๊ทม. และ ปริมาณทล (ยังไม่รวมค่าขนส่งน้ำมันไปยังแต่ละภูมิภาค)

วันที่	UGR91	UGR95	91 E10	95 E10	95 E20	95 E85	HSD	NGV
5 ม.ค. 53	35.64	-	31.24	32.04	29.74	18.72	27.99	8.5
2 ธ.ค. 53	36.64	-	31.34	32.84	30.54	19.52	29.79	8.5
6 ม.ค. 54	38.64	-	31.84	34.34	30.94	20.12	29.99	8.5
11 ธ.ค. 54	34.57	-	31.54	33.29	30.54	20.72	29.19	8.5
5 ม.ค. 55	35.77	-	32.74	34.49	31.74	21.42	29.39	8.5
7 ธ.ค. 55	43.25	-	34.88	37.33	31.88	21.38	29.79	10.5
1 ม.ค. 56	43.75	46.25	35.38	37.83	32.38	21.68	29.79	10.5
5 ก.ค. 56	-	46.85	36.88	39.33	34.38	23.08	29.99	10.5
21 ธ.ค. 56	-	47.45	37.48	39.93	34.98	23.88	29.99	10.5
4 ม.ค. 57	-	48.45	38.48	40.93	35.98	24.58	29.99	10.5
5 มี.ค. 57	-	48.55	38.58	41.03	36.08	24.68	29.99	10.5
10 เม.ย. 57	-	48.45	38.58	40.93	35.98	24.58	29.99	10.5
3 พ.ค. 57	-	48.95	38.58	41.03	36.08	24.68	29.99	10.5
1 มิ.ย. 57	-	49.15	39.08	41.53	36.58	24.98	29.99	10.5
25 ก.ค. 57	-	48.75	37.78	40.23	35.28	24.28	29.85	10.5
7 ส.ค. 57	-	48.75	37.48	39.93	34.98	24.28	29.85	10.5
1 ต.ค. 57	-	44.86	35.78	37.8	33.98	24.28	29.99	11.5
5 พ.ย. 57	-	42.86	33.78	35.8	32.48	22.88	29.69	11.5
2 ธ.ค. 57	-	40.76	31.68	33.7	30.38	22.88	28.79	11.5
3 ม.ค. 58	-	36.56	27.78	29.5	26.18	22.28	26.39	12.5
4 ก.พ. 58	-	33.96	26.08	27.4	24.68	21.98	25.09	13
4 มี.ค. 58	-	36.86	28.98	30.3	27.58	23.48	27.39	13
18 มี.ค. 58	-	34.46	27.58	28.9	26.18	23.48	26.49	13
เปลี่ยนแปลง	-	-11.79	-3.66	-3.14	-3.56	4.76	-1.5	4.5

ที่มา : บริษัท ปตท. จำกัด (มหาชน)

หมายเหตุ: การเปลี่ยนแปลงเปรียบเทียบราคาน้ำมัน ณ วันที่ 5 มกราคม 2553 กับวันที่ 18 มีนาคม 2558 (บาท/ลิตร)

ภาพที่ 3 อัตราแลกเปลี่ยนอ้างอิงค่าเงินบาทเทียบกับดอลลาร์สหรัฐ¹



ที่มา : ธนาคารแห่งประเทศไทย

เอกสารอ้างอิง

ธนาคารแห่งประเทศไทย. มปป. รายงานเศรษฐกิจและการเงินภาคเหนือ เดือนมกราคม 2558. [ระบบออนไลน์]. แหล่งที่มา: https://www.bot.or.th/Thai/MonetaryPolicy/Northern/EconomicReport/NREconReport_DocLib/Report_Jan_2015.pdf